

FLENSBURG 

Stadt Flensburg
FB 2 Jugend, Soziales, Gesundheit

Sozialplanung
Anja Kolle

Sozialatlas 2003

Inhalt

A) Bevölkerung

1. Einwohner in den Stadtteilen der Stadt Flensburg von 1994-2003 (jeweils am 31.12.)
2. Einwohnerdichte (Einwohner je ha) in den Stadtteilen der Stadt Flensburg von 1994-2003 (jeweils am 31.12.)
3. Einwohner in den Stadtteilen der Stadt Flensburg differenziert nach Altersgruppen
 - 3.1 Einwohner nach ausgewählten Altersgruppen in den Stadtteilen der Stadt Flensburg 2003 (31.12.2003)
 - 3.2 Einwohner nach Alter und Geschlecht in den Stadtteilen der Stadt Flensburg (31.12.2003)
 - 3.3 Kinder und Jugendliche unter 18 Jahre in den Stadtteilen der Stadt Flensburg von 1994-2003 (jeweils am 31.12.)
 - 3.4 Erwerbsfähige Bevölkerung im Alter von 18-65 Jahren in den Stadtteilen der Stadt Flensburg 1994-2003 (jeweils am 31.12.)
 - 3.5 Personen über 65 Jahre in den Stadtteilen der Stadt Flensburg 1994-2003 (jeweils am 31.12.)
4. Ausländer
 - 4.1 Anzahl der Ausländer differenziert nach Geschlecht in den Stadtteilen der Stadt Flensburg von 1996-2003 (jeweils am 31.12.)
 - 4.2 Anzahl der Ausländer und Anteil an der Gesamtbevölkerung in den Stadtteilen der Stadt Flensburg 1996-2003 (jeweils am 31.12.)

B) Arbeitsmarkt und Beschäftigung

1. Anzahl der sozialversicherungspflichtig Beschäftigten nach ausgewählten Merkmalen in den Stadtteilen der Stadt Flensburg (31.12.2002)
2. Anzahl der sozialversicherungspflichtig Beschäftigten und Beschäftigungsdichte in den Stadtteilen der Stadt Flensburg (31.12.2002)
3. Anzahl der Arbeitslosen nach ausgewählten Merkmalen in den Stadtteilen der Stadt Flensburg (zum 31.12.2003)
4. Arbeitslose, Arbeitslosenquote und Ranking in den Stadtteilen der Stadt Flensburg 2001 und 2003 (jeweils zum 31.12.)

C) Wohnen

1. Wohngeldempfänger in den Stadtteilen der Stadt Flensburg 2003
2. Wohnungsnotfälle
 - 2.1 Räumungsklagen in den Stadtteilen der Stadt Flensburg 2002 und 2003
 - 2.2 Wohnungsnotfälle (differenziert) in den Stadtteilen der Stadt Flensburg 2003

D) Hilfe zum Lebensunterhalt

1. Hilfe zum Lebensunterhalt differenziert nach ausgewählten Merkmalen in den Stadtteilen der Stadt Flensburg (Stand 31.12.2003)
2. Empfänger von Hilfe zum Lebensunterhalt in den Stadtteilen der Stadt Flensburg anteilig an der Gesamtbevölkerung (Stand 31.12.2003)
3. Empfänger von Hilfe zum Lebensunterhalt unter 18 Jahren in den Stadtteilen der Stadt Flensburg (Stand 31.12. 2003)

E) Hilfen zur Erziehung

1. Hilfen zur Erziehung in den Stadtteilen der Stadt Flensburg 2003 (31.12.2003)

Vorwort

Mit dem vorliegenden Sozialatlas für das Jahr 2003 liegt die dritte Fortschreibung von Sozialdaten für die Stadt Flensburg vor. Das Ziel ist eine zeitnahe sozialräumlich differenzierte Beobachtung von Indikatoren, die Aufschluss über die soziale Lage in der Stadt Flensburg geben. Der Sozialatlas ist damit ein wichtiger zentraler Baustein nicht nur für Planungen im Bereich der Jugendhilfe sondern auch für andere Themenstellungen. Der Sozialatlas 2002 hat in diverse Projekte und Vorhaben der Stadt Flensburg Eingang gefunden, wie z.B. Neukonzeptionierung der offenen Kinder- und Jugendarbeit, das Wohnraumversorgungskonzept und die Vorbereitende Untersuchung für den Stadtteil Duburg.

Die Orientierung nach Sozialräumen – in diesem Fall nach Stadtteilen – bedeutet im Detail, dass kleinräumige sozioökonomische und demografische Daten erhoben und im Hinblick auf die Belastung in der sozialen Lebensrealität der Bewohnerinnen und Bewohner untersucht und analysiert werden. Durch die Fortschreibung können langfristig kleinräumige Veränderungen nachgezeichnet werden, z.B. sozialer Auf- und Abstieg, die Altersstruktur eines Stadtteils oder die Bevölkerungsentwicklung in einem Stadtteil.

Der Sozialatlas ist ein dauerhaftes und kontinuierliches Anliegen. Wie bereits für den Sozialatlas 2002 sind Anmerkungen und Anregungen in die neue Fassung eingeflossen. Das für das Jahr 2002 eingeführte Ranking der Stadtteile ist fortgeführt worden und die Intention dieser Methode wird erkennbarer: erst die langfristige Betrachtung in einer Ordinalskala ermöglicht eine übergeordnete Beobachtung, wie sich die Sozialstruktur in Stadtteilen entwickelt.

Der Sozialatlas 2003 ist in die fünf Bereiche Bevölkerung, Arbeitsmarkt und Beschäftigung, Wohnen, Hilfe zum Lebensunterhalt und Hilfen zur Erziehung unterteilt.

Bevölkerung

Hier wird im wesentlichen Bezug auf Daten genommen, die durch die Statistikstelle der Stadt Flensburg zur Verfügung gestellt werden. Im Vordergrund steht die Darstellung und Analyse der strukturellen Zusammensetzung der Bevölkerung nach Alter, Geschlecht und Nationalität. Eine Differenzierung der Ausländer nach Alter auf Stadtteilebene ist nach wie vor leider nicht möglich.

Arbeitsmarkt und Beschäftigung

Kleinräumige Daten sind für den Bereich der sozialversicherungspflichtigen Beschäftigung und Arbeitslosigkeit (jeweils differenziert nach ausgewählten Strukturmerkmalen) verfügbar. Bei den Angaben zur sozialversicherungspflichtigen Beschäftigung liegen zum Zeitpunkt der Erstellung keine Daten des Jahres 2003 vor, so dass Vorjahreszahlen verwendet worden sind.

Wohnen

Die Ausstattung mit Wohnraum ist ein entscheidender Indikator zur Beschreibung der sozialen Lage. Leider sind keine kleinräumigen Daten bspw. zu Angaben über den Räume/Einwohner oder

Anzahl der Wohnungen nach Räumen vorhanden. Dafür konnten aber Daten zum Bezug von Wohngeld und über Wohnungsnotfälle ausgewertet werden. Abweichend zum Vorjahr ist eine stärkere Differenzierung der Betrachtung von Wohnungsnotfällen vorgenommen worden. Die Anzahl der Räumungsklagen als ein Bestandteil der Wohnungsnotfälle wird stärker betont.

Hilfe zum Lebensunterhalt

Daten über den Bezug von Hilfe zum Lebensunterhalt sind für den Stichtag 31.12.2003 ausgewertet und nach ausgewählten Strukturmerkmalen aufbereitet worden, so dass für verschiedene Personengruppen Aussagen getroffen werden können. Für Personen über 65 Jahre sind seit dem 1.1.2003 Leistungen der Grundsicherung maßgeblich. Die Auszahlung von Hilfe zum Lebensunterhalt erfolgt nur nachrangig, so dass die aktuellen Zahlen nicht mit dem Vorjahr verglichen werden können.

Hilfen zur Erziehung

Die Aufbereitung von Daten aus der wirtschaftlichen Jugendhilfe ist für das Jahr 2003 erweitert worden, in dem die Differenzierung der Leistungsfälle ausgebaut werden konnte. Die Darstellung beinhaltet nach wie vor ausschließlich Leistungsfälle, die auch Grundlage für die Jugendhilfestatistik sind und schließt Beratungsfälle aus.

Den Kapiteln vorangestellt ist eine Zusammenfassung mit den wichtigsten sozialstatistischen Daten soweit vorhanden für die Jahre 2000, 2002 und 2003 für jeden der dreizehn Stadtteile. Neben einer Tendenz ist bei relationalen Zahlen auch die Vergleichszahl des aktuellen Jahres 2003 für die Stadt Flensburg abgebildet. In der rechten Spalte befindet sich bei ausgewählten Daten eine Ranking-Zahl. Je höher das Ranking, desto höher ist die Belastung. Im Anschluss an die Zusammenfassung der dreizehn Stadtteile ist eine Zusammenfassung der Rankingzahlen dargestellt.

Stadtteil 1 Altstadt

	Merkmal	2000	2002	2003	Vergleich Flensburg	Tendenz	Rang
	Größe des Stadtteils	56,8 ha					
Bevölkerung (jeweils am 31.12.)	Einwohner	3.166	3.217	3.147		→	
	Einwohnerdichte (Einwohner/ha)	56	57	55		→	
	Kinder und Jugendliche unter 18 Jahren	462	432	399		↓	
	davon Mädchen	223	221	198		↓	
	Anteil der unter 18jährigen an der Gesamtbevölkerung in %	14,6	13,4	12,7	16,8	↓	
	Einwohner im erwerbsfähigen Alter (18-65 Jahre)	2.380	2.431	2.401		↑	
	davon Frauen	1.059	1.098	1.065		→	
	Anteil der Bevölkerung im Alter von 18-65 Jahren an der Gesamtbevölkerung in %	75,2	75,6	76,3	65,0	↑	
	Einwohner über 65 Jahre	335	354	347		↑	
	davon Frauen	224	233	221		→	
	Anteil der über 65jährigen an der Gesamtbevölkerung in %	11,2	11,0	11,0	18,2	→	
	Ausländische Einwohner	503	519	488		↓	
	davon Frauen	222	238	230		→	
	Anteil der ausländischen Bevölkerung an der Gesamtbevölkerung in %	15,9	16,1	15,5	7,4	→	
	Arbeitsmarkt und Beschäftigung	Sozialversicherungspflichtig Beschäftigte (jeweils am 31.12.)	-	1.026	-		
Beschäftigungsdichte insgesamt in % (gemessen an Bevölkerung im Alter von 18-65 Jahren)		-	42,2	-	44,9		
davon Frauen		-	463	-			
Beschäftigungsdichte von Frauen in % (gemessen an allen Frauen im Alter von 18-65 Jahren)		-	42,2	-	43,9		
davon unter 25 Jahren		-	182	-			
Beschäftigungsdichte der unter 25-jährigen in % (gemessen an den 18-25jährigen)		-	36,0	-	39,3		
Arbeitslose (jeweils am 30.6.)		267	269	325		↑	
davon Frauen		84	88	110		↑	
davon Ausländer		42	46	44		→	
davon Langzeitarbeitslos		64	82	89		↑	
Arbeitslosenquote in % (gemessen an der erwerbsfähigen Bevölkerung im Alter von 18-65 Jahren)	11,0	11,1	13,5	10,0	↑	11	

	Merkmal	2000	2002	2003	Vergleich Flensburg	Tendenz	Rang
Wohnen	Wohngeldempfänger	-	-	361			
	<i>Anteil der Wohngeldempfänger an der Bevölkerung in %</i>	-	-	11,5			11
	Räumungsklagen	-	17	14			
Hilfe zum Lebensunterhalt (jeweils am 31.12.)	Anzahl der Hilfeempfänger	-	398	319		↓	
	davon Frauen	-	203	168		↓	
	<i>Sozialhilfequote – Anteil der Hilfeempfän- ger an der Gesamtbevölkerung in %</i>	-	12,4	10,1	7,2	↓	11
	Anzahl der Hilfeempfänger unter 18 Jah- ren	-	142	121		↓	
	<i>Anteil der Hilfeempfänger unter 18 Jahre an allen Hilfeempfängern in %</i>	-	35,7	37,9	40,4	↑	
	Anzahl der Hilfeempfänger im Alter von 18-65 Jahren	-	233	187		↓	
	<i>Anteil der Hilfeempfänger im Alter von 18- 65 Jahren an allen Hilfeempfängern in %</i>	-	58,5	58,6	57,1	→	
	Anzahl der Hilfeempfänger im Alter über 65 Jahre	-	23	11		↓	
	<i>Anteil der Hilfeempfänger über 65 Jahren an allen Hilfeempfängern in %</i>	-	5,8	3,4	2,5	↓	
	Anzahl der ausländischen Hilfeempfän- ger	-	98	69		↓	
	<i>Anteil der ausländischen Hilfeempfängern an allen Hilfeempfängern in %</i>	-	24,6	21,6	13,8	↓	
	Anzahl von Langzeitbeziehern (länger als 1 Jahr)	-	277	238		↓	
	<i>Anteil der Langzeitbezieher an allen Hilfe- empfängern in %</i>	-	69,6	74,6	69,2	↑	
	Hilfen zur Erziehung	Anzahl der Hilfeempfänger	-	17	11		↓
<i>Anteil HzE an den unter 21-jährigen in %</i>		-	2,9	2,1	1,5	↓	11

Zusammenfassung

- Kleiner Stadtteil mit hoher Einwohnerdichte
- geringerer Anteil Kinder und Jugendliche, viele Personen im erwerbsfähigen Alter
- hoher Ausländeranteil
- unterdurchschnittliche Beschäftigungsdichte für alle Altersgruppen
- Hohe, aber abnehmende Sozialhilfequote, besonders Ausländer sind überproportional im Bezug von Hilfe zum Lebensunterhalt
- Überdurchschnittlich viele Fälle von Hilfe zur Erziehung

Ranking Soziale Belastung 11

Stadtteil 2 Neustadt

	Merkmal	2000	2002	2003	Vergleich Flensburg	Tendenz	Rang
	Größe des Stadtteils	47,3 ha					
Bevölkerung (jeweils am 31.12.)	Einwohner	3.989	3.852	3.875		↓	
	Einwohnerdichte (Einwohner/ha)	84	81	82		→	
	Kinder und Jugendliche unter 18 Jahren	721	641	625		↓	
	davon Mädchen	360	335	324		↓	
	Anteil der unter 18jährigen an der Gesamtbevölkerung in %	18,1	16,6	16,1	16,8	↓	
	Einwohner im erwerbsfähigen Alter (18-65 Jahre)	2.844	2.810	2.857		→	
	davon Frauen	1.300	1.362	1.294		→	
	Anteil der Bevölkerung im Alter von 18-65 Jahren an der Gesamtbevölkerung in %	71,3	72,9	73,7	65,0	↑	
	Einwohner über 65 Jahre	424	401	393		↓	
	davon Frauen	269	249	235		↓	
	Anteil der über 65jährigen an der Gesamtbevölkerung in %	10,6	10,4	10,1	18,2	↓	
	Ausländische Einwohner	686	597	555		↓	
	davon Frauen	332	291	292		↓	
	Anteil der ausländischen Bevölkerung an der Gesamtbevölkerung in %	17,2	15,5	14,3	7,4	↓	
	Arbeitsmarkt und Beschäftigung	Sozialversicherungspflichtig Beschäftigte (jeweils am 31.12.)	-	1.123	-		
Beschäftigungsdichte insgesamt in % (gemessen an Bevölkerung im Alter von 18-65 Jahren)		-	40,0	-	44,9		
davon Frauen		-	509	-			
Beschäftigungsdichte von Frauen in % (gemessen an allen Frauen im Alter von 18-65 Jahren)		-	37,4	-	43,9		
davon unter 25 Jahren		-	209	-			
Beschäftigungsdichte der unter 25-jährigen in % (gemessen an den 18-25jährigen)		-	34,3	-	39,3		
Arbeitslose (jeweils am 30.6.)		413	406	444		↑	
davon Frauen		127	120	124		→	
davon Ausländer		76	60	56		↓	
davon Langzeitarbeitslos		100	91	117		↑	
Arbeitslosenquote in % (gemessen an der erwerbsfähigen Bevölkerung im Alter von 18-65 Jahren)	14,4	14,4	15,5	10,0	↑	13	

	Merkmal	2000	2002	2003	Vergleich Flensburg	Tendenz	Rang
Wohnen	Wohngeldempfänger	-	-	455			
	<i>Anteil der Wohngeldempfänger an der Bevölkerung in %</i>	-	-	11,7	9,0		12
	Räumungsklagen	-	17	14			
Hilfe zum Lebensunterhalt (jeweils am 31.12.)	Anzahl der Hilfeempfänger	-	726	616		↓	
	davon Frauen	-	373	307		↓	
	<i>Sozialhilfequote – Anteil der Hilfeempfän- ger an der Gesamtbevölkerung in %</i>	-	18,8	15,9	7,2	↓	13
	Anzahl der Hilfeempfänger unter 18 Jah- ren	-	251	231		↓	
	<i>Anteil der Hilfeempfänger unter 18 Jahre an allen Hilfeempfängern in %</i>	-	34,6	37,5	40,4	↑	
	Anzahl der Hilfeempfänger im Alter von 18-65 Jahren	-	439	373		↓	
	<i>Anteil der Hilfeempfänger im Alter von 18- 65 Jahren an allen Hilfeempfängern in %</i>	-	60,5	60,6	57,1	→	
	Anzahl der Hilfeempfänger im Alter über 65	-	36	12		↓	
	<i>Anteil der Hilfeempfänger über 65 Jahren an allen Hilfeempfängern in %</i>	-	5,0	1,9	2,5	↓	
	Anzahl der ausländischen Hilfeempfän- ger	-	178	148		↓	
	<i>Anteil der ausländischen Hilfeempfängern an allen Hilfeempfängern in %</i>	-	24,5	24,0	13,8	→	
	Anzahl von Langzeitbeziehern (länger als 1 Jahr)	-	487	415		↓	
	<i>Anteil der Langzeitbezieher an allen Hilfe- empfängern in %</i>	-	67,1	67,4	69,2	→	
Hilfen zur Erziehung	Anzahl der Hilfeempfänger	-	29	19		↓	
	<i>Anteil HzE an den 0-21jährigen in %</i>	-	3,4	2,2	1,5	↓	12

Zusammenfassung

- Starker Bevölkerungsrückgang, besonders die Anzahl der Kinder und Jugendlichen ist deutlich zurückgegangen
- Anteil der Ausländer ist deutlich zurückgegangen
- Sehr stark belasteter Stadtteil: geringe Beschäftigungsdichte, sehr hohe Arbeitslosenquote und sehr hohe Sozialhilfequote (28% aller Personen im erwerbsfähigen Alter sind arbeitslos gemeldet oder beziehen Hilfe zum Lebensunterhalt)
- Starker Einsatz von Hilfen zur Erziehung

Ranking Soziale Belastung 13

Stadtteil 3 Nordstadt

	Merkmal	2000	2002	2003	Vergleich Flensburg	Tendenz	Rang
	Größe des Stadtteils	404,5 ha					
Bevölkerung (jeweils am 31.12.)	Einwohner	10.167	10.409	10.443		↑	
	Einwohnerdichte (Einwohner/ha)	25	26	26		→	
	Kinder und Jugendliche unter 18 Jahren	1.876	1.925	1.901		↑	
	davon Mädchen	919	936	914			
	Anteil der unter 18jährigen an der Gesamtbevölkerung in %	18,5	18,5	18,2	16,8	→	
	Einwohner im erwerbsfähigen Alter (18-65 Jahre)	6.674	6.902	6.941		↑	
	davon Frauen	3.044	3.180	3.157		↑	
	Anteil der Bevölkerung im Alter von 18-65 Jahren an der Gesamtbevölkerung in %	65,6	66,3	66,5	65,0	↑	
	Einwohner über 65 Jahre	1.617	1.582	1.601		→	
	davon Frauen	1.025	965	948		↓	
	Anteil der über 65jährigen an der Gesamtbevölkerung in %	15,9	15,2	15,3	18,2	↓	
	Ausländische Einwohner	1.593	1.676	1.730		↑	
	davon Frauen	767	811	773		→	
	Anteil der ausländischen Bevölkerung an der Gesamtbevölkerung in %	15,7	16,1	16,6	7,4	↑	
	Arbeitsmarkt und Beschäftigung	Sozialversicherungspflichtig Beschäftigte (jeweils am 31.12.)	-	2.820	-		
Beschäftigungsdichte insgesamt in % (gemessen an Bevölkerung im Alter von 18-65 Jahren)		-	40,9	-	44,9		
davon Frauen		-	1.216	-			
Beschäftigungsdichte von Frauen in % (gemessen an allen Frauen im Alter von 18-65 Jahren)		-	38,2	-	43,9		
davon unter 25 Jahren			381	-			
Beschäftigungsdichte der unter 25-jährigen in % (gemessen an den 18-25jährigen)		-	37,5	-	39,3		
Arbeitslose (jeweils am 30.6.)		826	873	970		↑	
davon Frauen		266	280	326		↑	
davon Ausländer		151	143	151		→	
davon Langzeitarbeitslos		271	270	323		↑	
Arbeitslosenquote in % (gemessen an der erwerbsfähigen Bevölkerung im Alter von 18-65 Jahren)	12,4	12,6	14,0	10,0	↑	12	

	Merkmal	2000	2002	2003	Vergleich Flensburg	Tendenz	Rang
Wohnen	Wohngeldempfänger	-	-	1.270			
	<i>Anteil der Wohngeldempfänger an der Bevölkerung in %</i>	-	-	12,2	9,0		13
	Räumungsklagen	-	25	22			
Hilfe zum Lebensunterhalt (jeweils am 31.12.)	Anzahl der Hilfeempfänger	-	1.480	1.238		↓	
	davon Frauen	-	805	681		↓	
	<i>Sozialhilfequote – Anteil der Hilfeempfänger an der Gesamtbevölkerung in %</i>	-	14,2	11,9	7,2	↓	12
	Anzahl der Hilfeempfänger unter 18 Jahren	-	503	452		↓	
	<i>Anteil der Hilfeempfänger unter 18 Jahre an allen Hilfeempfängern in %</i>	-	34,0	36,5	40,4	↑	
	Anzahl der Hilfeempfänger im Alter von 18-65 Jahren	-	889	754		↓	
	<i>Anteil der Hilfeempfänger im Alter von 18-65 Jahren an allen Hilfeempfängern in %</i>	-	60,1	60,9	57,1	↑	
	Anzahl der Hilfeempfänger im Alter über 65	-	88	32		↓	
	<i>Anteil der Hilfeempfänger über 65 Jahren an allen Hilfeempfängern in %</i>	-	5,9	2,6	2,5	↓	
	Anzahl der ausländischen Hilfeempfänger	-	222	199		↓	
	<i>Anteil der ausländischen Hilfeempfänger an allen Hilfeempfängern in %</i>	-	15,0	16,1	13,8	↑	
	Anzahl von Langzeitbeziehern (länger als 1 Jahr)	-	1.069	891		↓	
	<i>Anteil der Langzeitbezieher an allen Hilfeempfängern in %</i>	-	72,2	72,0	69,2	→	
Hilfen zur Erziehung	Anzahl der Hilfeempfänger	-	60	47		↓	
	<i>Anteil HzE an den 0-21jährigen in %</i>	-	2,6	2,1	1,5	↓	11

Zusammenfassung

- zweitgrößter Stadtteil mit Bevölkerungszuwachs, besonders Personen im erwerbsfähigen Alter
- zusammen mit Altstadt höchster Ausländeranteil
- am stärksten sozial belasteter Stadtteil: geringe Beschäftigungsdichte, sehr hohe Arbeitslosigkeit (wie in der Neustadt lebt jede achte Person im erwerbsfähigen Alter von Leistungen des Arbeitsamtes)
- sehr hohe, langanhaltende Sozialhilfequote (drei von vier Hilfeempfängern beziehen Sozialhilfe seit über einem Jahr)

Ranking Soziale Belastung 12

Stadtteil 4 Westliche Höhe

	Merkmal	2000	2002	2003	Vergleich Flensburg	Tendenz	Rang
	Größe des Stadtteils	475,5 ha					
Bevölkerung (jeweils am 31.12.)	Einwohner	7.909	7.809	7.813		↓	
	Einwohnerdichte (Einwohner/ha)	17	16	16		→	
	Kinder und Jugendliche unter 18 Jahren	1.260	1.216	1.233		↓	
	davon Mädchen	618	590	597		↓	
	<i>Anteil der unter 18jährigen an der Gesamtbevölkerung in %</i>	15,9	15,6	15,8	16,8	→	
	Einwohner im erwerbsfähigen Alter (18-65 Jahre)	4.958	4.872	4.859		↓	
	davon Frauen	2.547	2.504	2.512		↓	
	<i>Anteil der Bevölkerung im Alter von 18-65 Jahren an der Gesamtbevölkerung in %</i>	62,7	62,4	62,2	65,0	↓	
	Einwohner über 65 Jahre	1.691	1.721	1.721		↑	
	davon Frauen	1.114	1.096	1.073		↓	
	<i>Anteil der über 65jährigen an der Gesamtbevölkerung in %</i>	21,4	22,0	22,0	18,2	↑	
	Ausländische Einwohner	588	605	596		↑	
	davon Frauen	310	315	329		↑	
	<i>Anteil der ausländischen Bevölkerung an der Gesamtbevölkerung in %</i>	7,4	7,7	7,6		→	
	Arbeitsmarkt und Beschäftigung	Sozialversicherungspflichtig Beschäftigte (jeweils am 31.12.)	-	2.197	-		
<i>Beschäftigungsdichte insgesamt in % (gemessen an Bevölkerung im Alter von 18-65 Jahren)</i>		-	45,1	-	44,9		
davon Frauen		-	1.123	-			
<i>Beschäftigungsdichte von Frauen in % (gemessen an allen Frauen im Alter von 18-65 Jahren)</i>		-	44,8	-	43,9		
davon unter 25 Jahren			280	-			
<i>Beschäftigungsdichte der unter 25-jährigen in % (gemessen an den 18-25jährigen)</i>		-	38,9	-	39,3		
Arbeitslose (jeweils am 30.6.)		309	298	345		↑	
davon Frauen		124	111	128		→	
davon Ausländer		32	26	27		↓	
davon Langzeitarbeitslos		97	83	96		→	
<i>Arbeitslosenquote in % (gemessen an der erwerbsfähigen Bevölkerung im Alter von 18-65 Jahren)</i>	6,2	6,1	7,1	10,0	↑	2	

	Merkmal	2000	2002	2003	Vergleich Flensburg	Tendenz	Rang
Wohnen	Wohngeldempfänger	-	-	491			
	<i>Anteil der Wohngeldempfänger an der Bevölkerung in %</i>	-	-	6,3	9,0		2
	Räumungsklagen	-	70	48			
Hilfe zum Lebensunterhalt (jeweils am 31.12.)	Anzahl der Hilfeempfänger	-	476	399			
	davon Frauen	-	276	213			
	<i>Sozialhilfequote – Anteil der Hilfeempfänger an der Gesamtbevölkerung in %</i>	-	6,1	5,1	7,2		4
	Anzahl der Hilfeempfänger unter 18 Jahren	-	202	189		↓	
	<i>Anteil der Hilfeempfänger unter 18 Jahre an allen Hilfeempfängern in %</i>	-	42,4	47,4	40,4	↑	
	Anzahl der Hilfeempfänger im Alter von 18-65 Jahren	-	253	205		↓	
	<i>Anteil der Hilfeempfänger im Alter von 18-65 Jahren an allen Hilfeempfängern in %</i>	-	53,2	51,4	57,1	↓	
	Anzahl der Hilfeempfänger im Alter über 65	-	21	5		↓	
	<i>Anteil der Hilfeempfänger über 65 Jahren an allen Hilfeempfängern in %</i>	-	4,4	1,3	2,5	↓	
	Anzahl der ausländischen Hilfeempfänger	-	65	47		↓	
	<i>Anteil der ausländischen Hilfeempfängern an allen Hilfeempfängern in %</i>	-	13,7	11,8	13,8	↓	
	Anzahl von Langzeitbeziehern (länger als 1 Jahr)	-	335	300		↓	
	<i>Anteil der Langzeitbezieher an allen Hilfeempfängern in %</i>	-	70,4	75,2	69,2	↑	
Hilfen zur Erziehung	Anzahl der Hilfeempfänger	-	23	18		↓	
	<i>Anteil HzE an den 0-21jährigen in %</i>	-	1,5	1,2	1,5	↓	6

Zusammenfassung

- Bevölkerungsrückgang, erhöhter Anteil an Personen über 65 Jahre, weniger Kinder und Jugendliche
- Leicht unterdurchschnittliche Beschäftigungsdichte
- Nur geringe soziale Belastung: niedrige Arbeitslosenquote, sehr wenige Wohngeldempfänger, geringe Sozialhilfequote (relativ mehr Kinder und Jugendliche betroffen). Hat sich im Ranking um zwei Plätze verbessert

Ranking Soziale Belastung 3

Stadtteil 5 Friesischer Berg

	Merkmal	2000	2002	2003	Vergleich Flensburg	Tendenz	Rang
	Größe des Stadtteils	426,4 ha					
Bevölkerung (jeweils am 31.12.)	Einwohner	6.749	6.626	6.652		↓	
	Einwohnerdichte (Einwohner/ha)	16	16	16		→	
	Kinder und Jugendliche unter 18 Jahren	1.067	980	951		↓	
	davon Mädchen	543	493	488		↓	
	Anteil der unter 18jährigen an der Gesamtbevölkerung in %	15,8	14,8	14,3	16,8	↓	
	Einwohner im erwerbsfähigen Alter (18-65 Jahre)	4.366	4.306	4.368		→	
	davon Frauen	2.214	2.204	2.232		→	
	Anteil der Bevölkerung im Alter von 18-65 Jahren an der Gesamtbevölkerung in %	64,7	65,0	65,7	65,0	↑	
	Einwohner über 65 Jahre	1.316	1.340	1.333		→	
	davon Frauen	896	890	882		↓	
	Anteil der über 65jährigen an der Gesamtbevölkerung in %	19,5	20,2	20,0	18,2	↑	
	Ausländische Einwohner	436	418	453		↑	
	davon Frauen	211	208	226		↑	
	Anteil der ausländischen Bevölkerung an der Gesamtbevölkerung in %	6,5	6,3	6,8	7,4	↑	
	Arbeitsmarkt und Beschäftigung	Sozialversicherungspflichtig Beschäftigte (jeweils am 31.12.)	-	2.029	-		
Beschäftigungsdichte insgesamt in % (gemessen an Bevölkerung im Alter von 18-65 Jahren)		-	47,1	-	44,9		
davon Frauen		-	1.048	-			
Beschäftigungsdichte von Frauen in % (gemessen an allen Frauen im Alter von 18-65 Jahren)		-	47,5	-	43,9		
davon unter 25 Jahren			267	-			
Beschäftigungsdichte der unter 25-jährigen in % (gemessen an den 18-25jährigen)		-	40,8	-	39,3		
Arbeitslose (jeweils am 30.6.)		312	354	380		↑	
davon Frauen		114	131	138		↑	
davon Ausländer		27	23	20		↑	
davon Langzeitarbeitslos		77	75	102		↑	
Arbeitslosenquote in % (gemessen an der erwerbsfähigen Bevölkerung im Alter von 18-65 Jahren)	7,1	8,2	8,7	10,0	↑	6	

	Merkmal	2000	2002	2003	Vergleich Flensburg	Tendenz	Rang
Wohnen	Wohngeldempfänger	-	-	620			
	<i>Anteil der Wohngeldempfänger an der Bevölkerung in %</i>	-	-	9,3	9,0		7
	Räumungsklagen	-	23	14			
Hilfe zum Lebensunterhalt (jeweils am 31.12.)	Anzahl der Hilfeempfänger	-	531	466		↓	
	davon Frauen	-	314	287		↓	
	<i>Sozialhilfequote – Anteil der Hilfeempfän- ger an der Gesamtbevölkerung in %</i>	-	8,0	7,0	7,2	↓	7
	Anzahl der Hilfeempfänger unter 18 Jah- ren	-	210	200		↓	
	<i>Anteil der Hilfeempfänger unter 18 Jahre an allen Hilfeempfängern in %</i>	-	39,5	42,9	40,4	↑	
	Anzahl der Hilfeempfänger im Alter von 18-65 Jahren	-	398	258		↓	
	<i>Anteil der Hilfeempfänger im Alter von 18- 65 Jahren an allen Hilfeempfängern in %</i>	-	56,1	55,4	57,1	↓	
	Anzahl der Hilfeempfänger im Alter über 65	-	23	8		↓	
	<i>Anteil der Hilfeempfänger über 65 Jahren an allen Hilfeempfängern in %</i>	-	4,3	1,7	2,5	↓	
	Anzahl der ausländischen Hilfeempfän- ger	-	28	20		↓	
	<i>Anteil der ausländischen Hilfeempfängern an allen Hilfeempfängern in %</i>	-	5,3	4,3	13,8	↓	
	Anzahl von Langzeitbeziehern (länger als 1 Jahr)	-	376	315		↓	
	<i>Anteil der Langzeitbezieher an allen Hilfe- empfängern in %</i>	-	70,8	67,6	69,2	↓	
Hilfen zur Erziehung	Anzahl der Hilfeempfänger	-	29	13		↓	
	<i>Anteil HzE an den 0-21jährigen in %</i>	-	2,4	1,1	1,5	↓	4

Zusammenfassung

- in vielen Bereichen ein „durchschnittlicher“ und unauffälliger Stadtteil
- relativ eher ein älterer als ein jüngerer Stadtteil
- trotz hoher Beschäftigungsdichte (Ausnahme: die unter 25jährigen) hat die Arbeitslosigkeit im letzten Jahr zugenommen; Schwankungen bei den Arbeitslosenzahlen zeigen sich in einem sehr geringen Anteil an Langzeitarbeitslosen
- Insgesamt geringe Sozialhilfequote

Ranking Soziale Belastung 6

Stadtteil 6 Weiche

	Merkmal	2000	2002	2003	Vergleich Flensburg	Tendenz	Rang
	Größe des Stadtteils	799,3 ha					
Bevölkerung (jeweils am 31.12.)	Einwohner	5.190	5.501	5.622		↑	
	Einwohnerdichte (Einwohner/ha)	6	7	7		↑	
	Kinder und Jugendliche unter 18 Jahren	1.220	1.275	1.330		↑	
	davon Mädchen	603	635	649		↑	
	Anteil der unter 18jährigen an der Gesamtbevölkerung in %	23,5	23,2	23,7	16,8	→	
	Einwohner im erwerbsfähigen Alter (18-65 Jahre)	3.334	3.468	3.465		↑	
	davon Frauen	1.632	1.710	1.702		↑	
	Anteil der Bevölkerung im Alter von 18-65 Jahren an der Gesamtbevölkerung in %	64,2	63,0	61,6	65,0	↓	
	Einwohner über 65 Jahre	636	758	827		↑	
	davon Frauen	388	456	500		↑	
	Anteil der über 65jährigen an der Gesamtbevölkerung in %	12,3	13,7	14,7	18,2	↑	
	Ausländische Einwohner	201	201	206		→	
	davon Frauen	114	111	119		→	
	Anteil der ausländischen Bevölkerung an der Gesamtbevölkerung in %	3,9	3,7	3,7	7,4	→	
	Arbeitsmarkt und Beschäftigung	Sozialversicherungspflichtig Beschäftigte (jeweils am 31.12.)	-	1.659	-		
Beschäftigungsdichte insgesamt in % (gemessen an Bevölkerung im Alter von 18-65 Jahren)		-	47,8	-	44,9		
davon Frauen		-	751	-			
Beschäftigungsdichte von Frauen in % (gemessen an allen Frauen im Alter von 18-65 Jahren)		-	43,9	-	43,9		
davon unter 25 Jahren			198	-			
Beschäftigungsdichte der unter 25-jährigen in % (gemessen an den 18-25jährigen)		-	50,6	-	39,3		
Arbeitslose (jeweils am 30.6.)		167	174	258		↑	
davon Frauen		66	67	105		↑	
davon Ausländer		9	15	10		→	
davon Langzeitarbeitslos		42	45	61		↑	
Arbeitslosenquote in % (gemessen an der erwerbsfähigen Bevölkerung im Alter von 18-65 Jahren)	5,0	5,0	7,4	10,0	↑	3	

	Merkmal	2000	2002	2003	Vergleich Flensburg	Tendenz	Rang
Wohnen	Wohngeldempfänger	-	-	437			
	<i>Anteil der Wohngeldempfänger an der Bevölkerung in %</i>	-	-	7,8	9,0		4
	Räumungsklagen	-	9	5			
Hilfe zum Lebensunterhalt (jeweils am 31.12.)	Anzahl der Hilfeempfänger	-	283	220		↓	
	davon Frauen	-	150	116		↓	
	<i>Sozialhilfequote – Anteil der Hilfeempfän- ger an der Gesamtbevölkerung in %</i>	-	5,1	3,9	7,2	↓	2
	Anzahl der Hilfeempfänger unter 18 Jah- ren	-	138	112		↓	
	<i>Anteil der Hilfeempfänger unter 18 Jahre an allen Hilfeempfängern in %</i>	-	48,8	50,9	40,4	↑	
	Anzahl der Hilfeempfänger im Alter von 18-65 Jahren	-	128	101		↓	
	<i>Anteil der Hilfeempfänger im Alter von 18- 65 Jahren an allen Hilfeempfängern in %</i>	-	45,2	45,9	57,1	↓	
	Anzahl der Hilfeempfänger im Alter über 65	-	17	7		↓	
	<i>Anteil der Hilfeempfänger über 65 Jahren an allen Hilfeempfängern in %</i>	-	6,0	3,2	2,5	↓	
	Anzahl der ausländischen Hilfeempfän- ger	-	18	11		↓	
	<i>Anteil der ausländischen Hilfeempfängern an allen Hilfeempfängern in %</i>	-	6,4	5,0	13,8	↓	
	Anzahl von Langzeitbeziehern (länger als 1 Jahr)	-	216	144		↓	
	<i>Anteil der Langzeitbezieher an allen Hilfe- empfängern in %</i>	-	76,3	65,5	69,2	↓	
Hilfen zur Erziehung	Anzahl der Hilfeempfänger	-	15	14		→	
	<i>Anteil HzE an den 0-21jährigen in %</i>	-	1,0	0,9	1,5	→	2

Zusammenfassung

- der Stadtteil mit der größten Fläche, neben Tarup die geringste Einwohnerdichte
- Familienreiches Wohngebiet mit vielen Kindern; Anteil der Bevölkerung über 65 Jahren hat zugenommen, liegt aber noch deutlich unter dem Durchschnitt
- Nur wenig ausländische Bevölkerung
- Sehr hohe Beschäftigungsdichte, besonders der unter 25 jährigen, wenig Arbeitslosigkeit
- Sehr wenige Hilfen zur Erziehung, Wohnungsnotfälle und Wohngeld
- Nur wenige Sozialhilfeempfänger; auffällig: fast jeder zweite Empfänger von Hilfe zum Lebensunterhalt ist unter 18 Jahren

Ranking Soziale Belastung 2

Stadtteil 7 Südstadt

	Merkmal	2000	2002	2003	Vergleich Flensburg	Tendenz	Rang
	Größe des Stadtteils	516,9 ha					
Bevölkerung (jeweils am 31.12.)	Einwohner	3.887	3.822	3.806		↓	
	Einwohnerdichte (Einwohner/ha)	8	7	7		↓	
	Kinder und Jugendliche unter 18 Jahren	535	519	512		↓	
	davon Mädchen	261	261	252		↓	
	Anteil der unter 18jährigen an der Gesamtbevölkerung in %	13,8	13,6	13,5	16,8	↓	
	Einwohner im erwerbsfähigen Alter (18-65 Jahre)	2.298	2.275	2.288		→	
	davon Frauen	1.074	1.082	1.104		↑	
	Anteil der Bevölkerung im Alter von 18-65 Jahren an der Gesamtbevölkerung in %	59,1	60,0	60,1	65,0	↑	
	Einwohner über 65 Jahre	1.054	1.028	1.006		↓	
	davon Frauen	720	700	668		↓	
	Anteil der über 65jährigen an der Gesamtbevölkerung in %	27,1	26,9	26,4	18,2	↓	
	Ausländische Einwohner	316	269	230		↓	
	davon Frauen	134	122	107		↓	
	Anteil der ausländischen Bevölkerung an der Gesamtbevölkerung in %	8,1	7,0	6,0	7,4	↓	
	Arbeitsmarkt und Beschäftigung	Sozialversicherungspflichtig Beschäftigte (jeweils am 31.12.)	-	1.121	-		
Beschäftigungsdichte insgesamt in % (gemessen an Bevölkerung im Alter von 18-65 Jahren)		-	49,3	-	44,9		
davon Frauen		-	537	-			
Beschäftigungsdichte von Frauen in % (gemessen an allen Frauen im Alter von 18-65 Jahren)		-	49,6	-	43,9		
davon unter 25 Jahren		-	174	-			
Beschäftigungsdichte der unter 25-jährigen in % (gemessen an den 18-25jährigen)		-	45,1	-	39,3		
Arbeitslose (jeweils am 30.6.)		193	195	281		↑	
davon Frauen		68	69	87		↑	
davon Ausländer		28	19	23		↓	
davon Langzeitarbeitslos		48	46	64		↑	
Arbeitslosenquote in % (gemessen an der erwerbsfähigen Bevölkerung im Alter von 18-65 Jahren)	8,4	8,6	12,3	10,0	↑	10	

	Merkmal	2000	2002	2003	Vergleich Flensburg	Tendenz	Rang
Wohnen	Wohngeldempfänger	-	-	353			
	<i>Anteil der Wohngeldempfänger an der Bevölkerung in %</i>	-	-	9,3	9,0		7
	Räumungsklagen	-	6	9			
Hilfe zum Lebensunterhalt (jeweils am 31.12.)	Anzahl der Hilfeempfänger	-	413	326		↓	
	davon Frauen	-	230	181		↓	
	<i>Sozialhilfequote – Anteil der Hilfeempfän- ger an der Gesamtbevölkerung in %</i>	-	10,8	8,6	7,2	↓	10
	Anzahl der Hilfeempfänger unter 18 Jah- ren	-	142	118		↓	
	<i>Anteil der Hilfeempfänger unter 18 Jahre an allen Hilfeempfängern in %</i>	-	34,4	36,2	40,4	↑	
	Anzahl der Hilfeempfänger im Alter von 18-65 Jahren	-	236	194		↓	
	<i>Anteil der Hilfeempfänger im Alter von 18- 65 Jahren an allen Hilfeempfängern in %</i>	-	57,1	59,5	57,1	↑	
	Anzahl der Hilfeempfänger im Alter über 65	-	35	14		↓	
	<i>Anteil der Hilfeempfänger über 65 Jahren an allen Hilfeempfängern in %</i>	-	8,5	4,3	2,5	↓	
	Anzahl der ausländischen Hilfeempfän- ger	-	74	41		↓	
	<i>Anteil der ausländischen Hilfeempfängern an allen Hilfeempfängern in %</i>	-	18,0	12,6	13,8	↓	
	Anzahl von Langzeitbeziehern (länger als 1 Jahr)	-	243	211		↓	
	<i>Anteil der Langzeitbezieher an allen Hilfe- empfängern in %</i>	-	58,8	64,7	69,2	↑	
Hilfen zur Erziehung	Anzahl der Hilfeempfänger	-	12	19		↑	
	<i>Anteil HzE an den 0-21jährigen in %</i>	-	1,8	3,0	1,5	↑	13

Zusammenfassung

- deutlicher Bevölkerungsrückgang, der sich in allen Altersgruppen bemerkbar macht
- durchschnittliche Ausländerquote
- wenig Kinder und Jugendliche; jeder vierte Person in diesem Stadtteil ist über 65 Jahre alt. Der Anteil der Seniorinnen und Senioren geht allerdings kontinuierlich zurück.
- Arbeitslosenquote liegt etwa im Flensburger Durchschnitt; Südstadt hat die höchste Beschäftigungsdichte
- Die Anzahl der Hilfen zur Erziehung hat prozentual stark zugenommen.

Ranking Soziale Belastung 10

Stadtteil 8 Sandberg

	Merkmale	2000	2002	2003	Vergleich Flensburg	Tendenz	Rang	
	Größe des Stadtteils	227,7 ha						
Bevölkerung (jeweils am 31.12.)	Einwohner	5.566	5.672	5.788		↑		
	Einwohnerdichte (Einwohner/ha)	24	25	25		→		
	Kinder und Jugendliche unter 18 Jahren	694	701	725		↓		
	davon Mädchen	362	342	363		→		
	Anteil der unter 18jährigen an der Gesamtbevölkerung in %	12,5	12,4	12,5	16,8	→		
	Einwohner im erwerbsfähigen Alter (18-65 Jahre)	3.889	3.966	4.058		↑		
	davon Frauen	1.774	1.843	1.913		↑		
	Anteil der Bevölkerung im Alter von 18-65 Jahren an der Gesamtbevölkerung in %	69,9	69,9	70,1	65,0	→		
	Einwohner über 65 Jahre	983	1.005	1.005		↑		
	davon Frauen	660	645	633		↓		
	Anteil der über 65jährigen an der Gesamtbevölkerung in %	17,6	17,7	17,4	18,2	→		
	Ausländische Einwohner	314	298	327		→		
	davon Frauen	141	143	160		↑		
	Anteil der ausländischen Bevölkerung an der Gesamtbevölkerung in %	5,6	5,3	5,6	7,2	→		
	Arbeitsmarkt und Beschäftigung	Sozialversicherungspflichtig Beschäftigte (jeweils am 31.12.)	-	1.586	-			
		Beschäftigungsdichte insgesamt in % (gemessen an Bevölkerung im Alter von 18-65 Jahren)	-	40,0	-	44,9		
davon Frauen		-	706	-				
Beschäftigungsdichte von Frauen in % (gemessen an allen Frauen im Alter von 18-65 Jahren)		-	38,3	-	43,9			
davon unter 25 Jahren			263	-				
Beschäftigungsdichte der unter 25-jährigen in % (gemessen an den 18-25jährigen)		-	28,7	-	39,3			
Arbeitslose (jeweils am 30.6.)		402	390	435		↑		
davon Frauen		129	113	141		↑		
davon Ausländer		25	26	25		→		
davon Langzeitarbeitslos		115	114	141		↑		
Arbeitslosenquote in % (gemessen an der erwerbsfähigen Bevölkerung im Alter von 18-65 Jahren)	10,3	9,8	10,7	10,0	↑	7		

	Merkmal	2000	2002	2003	Vergleich Flensburg	Tendenz	Rang
Wohnen	Wohngeldempfänger	-	-	533			
	<i>Anteil der Wohngeldempfänger an der Bevölkerung in %</i>	-	-	9,2	9,0		6
	Räumungsklagen	-	20	19			
Hilfe zum Lebensunterhalt (jeweils am 31.12.)	Anzahl der Hilfeempfänger	-	510	396		↓	
	davon Frauen	-	273	201		↓	
	<i>Sozialhilfequote – Anteil der Hilfeempfän- ger an der Gesamtbevölkerung in %</i>	-	9,0	6,8	7,2	↓	6
	Anzahl der Hilfeempfänger unter 18 Jah- ren	-	140	125		↓	
	<i>Anteil der Hilfeempfänger unter 18 Jahre an allen Hilfeempfängern in %</i>	-	27,5	31,6	40,4	↑	
	Anzahl der Hilfeempfänger im Alter von 18-65 Jahren	-	342	263		↓	
	<i>Anteil der Hilfeempfänger im Alter von 18- 65 Jahren an allen Hilfeempfängern in %</i>	-	67,1	66,4	57,1	↓	
	Anzahl der Hilfeempfänger im Alter über 65	-	28	8		↓	
	<i>Anteil der Hilfeempfänger über 65 Jahren an allen Hilfeempfängern in %</i>	-	5,5	2,0	2,5	↓	
	Anzahl der ausländischen Hilfeempfän- ger	-	38	30		↓	
	<i>Anteil der ausländischen Hilfeempfängern an allen Hilfeempfängern in %</i>	-	7,5	7,6	13,8	→	
	Anzahl von Langzeitbeziehern (länger als 1 Jahr)	-	350	286		↓	
	<i>Anteil der Langzeitbezieher an allen Hilfe- empfängern in %</i>	-	68,6	72,2	69,2	↓	
Hilfen zur Erziehung	Anzahl der Hilfeempfänger	-	20	14		↓	
	<i>Anteil HzE an den 0-21jährigen in %</i>	-	2,0	1,4	1,5	↓	7

Zusammenfassung

- nach leichten Bevölkerungsrückgängen Mitte der 90er Jahre in den letzten zwei Jahren ein Anstieg der Bevölkerungszahlen, betrifft alle Altersgruppen. Der geringste Anteil an Kinder und Jugendlichen unter 18 Jahren
- Unterdurchschnittliche Beschäftigungsdichte, besonders bei den unter 25jährigen (bedingt durch Studenten). Arbeitslosenquote liegt über dem Durchschnitt, geht aber zurück
- Die Sozialhilfequote liegt fast im städtischen Durchschnitt, auffällig ist der deutlich hohe Anteil der 18-65jährigen

Ranking Soziale Belastung 7

Stadtteil 9 Jürgensby

	Merkmal	2000	2002	2003	Vergleich Flensburg	Tendenz	Rang
	Größe des Stadtteils	134,7 ha					
Bevölkerung (jeweils am 31.12.)	Einwohner	7.622	7.528	7.621		→	
	Einwohnerdichte (Einwohner/ha)	57	56	57		→	
	Kinder und Jugendliche unter 18 Jahren	1.043	985	961		↓	
	davon Mädchen	511	493	480		↓	
	Anteil der unter 18jährigen an der Gesamtbevölkerung in %	13,7	13,1	12,6	16,8	↓	
	Einwohner im erwerbsfähigen Alter (18-65 Jahre)	5.176	5.112	5.214		→	
	davon Frauen	2.564	2.545	2.620		↑	
	Anteil der Bevölkerung im Alter von 18-65 Jahren an der Gesamtbevölkerung in %	67,9	67,9	68,4	65,0	↑	
	Einwohner über 65 Jahre	1.403	1.431	1.446		↑	
	davon Frauen	968	954	960		→	
	Anteil der über 65jährigen an der Gesamtbevölkerung in %	18,4	19,0	19,0	18,2	↑	
	Ausländische Einwohner	505	482	498		→	
	davon Frauen	242	225	248		→	
	Anteil der ausländischen Bevölkerung an der Gesamtbevölkerung in %	6,6	6,4	6,5	7,4	→	
	Arbeitsmarkt und Beschäftigung	Sozialversicherungspflichtig Beschäftigte (jeweils am 31.12.)	-	2.379	-		
Beschäftigungsdichte insgesamt in % (gemessen an Bevölkerung im Alter von 18-65 Jahren)		-	46,5	-	44,9		
davon Frauen		-	1.192	-			
Beschäftigungsdichte von Frauen in % (gemessen an allen Frauen im Alter von 18-65 Jahren)		-	46,8	-	43,9		
davon unter 25 Jahren		-	345	-			
Beschäftigungsdichte der unter 25-jährigen in % (gemessen an den 18-25jährigen)		-	37,4	-	39,3		
Arbeitslose (jeweils am 30.6.)		504	507	576		↑	
davon Frauen		181	162	199		↑	
davon Ausländer		48	45	44		→	
davon Langzeitarbeitslos		143	139	156		↑	
Arbeitslosenquote in % (gemessen an der erwerbsfähigen Bevölkerung im Alter von 18-65 Jahren)	9,7	9,9	11,0	10,0	↑	8	

	Merkmal	2000	2002	2003	Vergleich Flensburg	Tendenz	Rang
Wohnen	Wohngeldempfänger	-	-	657			
	<i>Anteil der Wohngeldempfänger an der Bevölkerung in %</i>	-	-	8,6	9,0		5
	Räumungsklagen	-	25	17			
Hilfe zum Lebensunterhalt (jeweils am 31.12.)	Anzahl der Hilfeempfänger	-	678	545		↓	
	davon Frauen	-	364	288		↓	
	<i>Sozialhilfequote – Anteil der Hilfeempfänger an der Gesamtbevölkerung in %</i>	-	8,9	7,2	7,2	↓	8
	Anzahl der Hilfeempfänger unter 18 Jahren	-	226	199		↓	
	<i>Anteil der Hilfeempfänger unter 18 Jahre an allen Hilfeempfängern in %</i>	-	33,3	36,5	40,4	↑	
	Anzahl der Hilfeempfänger im Alter von 18-65 Jahren	-	400	326		↓	
	<i>Anteil der Hilfeempfänger im Alter von 18-65 Jahren an allen Hilfeempfängern in %</i>	-	58,9	59,8	57,1	↑	
	Anzahl der Hilfeempfänger im Alter über 65	-	52	20		↓	
	<i>Anteil der Hilfeempfänger über 65 Jahren an allen Hilfeempfängern in %</i>	-	7,6	3,7	2,5	↓	
	Anzahl der ausländischen Hilfeempfänger	-	101	66		↓	
	<i>Anteil der ausländischen Hilfeempfängern an allen Hilfeempfängern in %</i>	-	14,9	12,1	13,8	↓	
	Anzahl von Langzeitbeziehern (länger als 1 Jahr)	-	434	371		↓	
	<i>Anteil der Langzeitbezieher an allen Hilfeempfängern in %</i>	-	64,0	68,1	69,2	↑	
Hilfen zur Erziehung	Anzahl der Hilfeempfänger	-	31	21		↓	
	<i>Anteil HzE an den 0-21jährigen in %</i>	-	2,5	1,7	1,5	↓	9

Zusammenfassung

- leichter Bevölkerungsrückgang (zeigt sich auch bei der Einwohnerdichte) und Verschiebung der Altersstruktur: mehr Personen über 65 Jahre hier gemeldet; relativ wenig Kinder (Anteil wird geringer) und Jugendliche (Anteil nimmt zu)
- wenig ausländische Bevölkerung
- Schwankungen bei den Arbeitslosenzahlen, es deutet sich ein Rückgang an (besonders bei den Frauen); Beschäftigungsdichte liegt über dem Durchschnitt
- Bei vielen Kennzahlen liegt der Stadtteil im Flensburger Durchschnitt

Ranking Soziale Belastung 8

Stadtteil 10 Fruerlund

	Merkmal	2000	2002	2003	Vergleich Flensburg	Tendenz	Rang	
	Größe des Stadtteils	249,0 ha						
Bevölkerung (jeweils am 31.12.)	Einwohner	6.359	6.443	6.359		→		
	Einwohnerdichte (Einwohner/ha)	26	26	26		→		
	Kinder und Jugendliche unter 18 Jahren	1.067	1.102	1.072		→		
	davon Mädchen	537	572	553		↑		
	<i>Anteil der unter 18jährigen an der Gesamtbevölkerung in %</i>	16,8	17,1	16,9	16,8	→		
	Einwohner im erwerbsfähigen Alter (18-65 Jahre)	4.070	4.108	4.060		→		
	davon Frauen	2.008	2.013	2.009		→		
	<i>Anteil der Bevölkerung im Alter von 18-65 Jahren an der Gesamtbevölkerung in %</i>	64,0	63,8	63,8	65,0	→		
	Einwohner über 65 Jahre	1.222	1.233	1.227		→		
	davon Frauen	808	803	783		↓		
	<i>Anteil der über 65jährigen an der Gesamtbevölkerung in %</i>	19,2	19,1	19,3	18,2	→		
	Ausländische Einwohner	382	393	341		↓		
	davon Frauen	193	195	185		→		
	<i>Anteil der ausländischen Bevölkerung an der Gesamtbevölkerung in %</i>	6,0	6,1	5,4	7,4	↓		
	Arbeitsmarkt und Beschäftigung	Sozialversicherungspflichtig Beschäftigte (jeweils am 31.12.)	-	1.952	-			
		<i>Beschäftigungsdichte insgesamt in % (gemessen an Bevölkerung im Alter von 18-65 Jahren)</i>	-	47,5	-	44,9		
davon Frauen		-	914	-				
<i>Beschäftigungsdichte von Frauen in % (gemessen an allen Frauen im Alter von 18-65 Jahren)</i>		-	45,4	-	43,9			
davon unter 25 Jahren		-	232	-				
<i>Beschäftigungsdichte der unter 25-jährigen in % (gemessen an den 18-25jährigen)</i>		-	38,8	-	39,3			
Arbeitslose (jeweils am 30.6.)		300	360	456		↑		
davon Frauen		116	133	173		↑		
davon Ausländer		36	36	35		→		
davon Langzeitarbeitslos		99	109	143		↑		
<i>Arbeitslosenquote in % (gemessen an der erwerbsfähigen Bevölkerung im Alter von 18-65 Jahren)</i>	7,4	8,8	11,2	10,0	↑	9		

	Merkmal	2000	2002	2003	Vergleich Flensburg	Tendenz	Rang
Wohnen	Wohngeldempfänger	-	-	713			
	<i>Anteil der Wohngeldempfänger an der Bevölkerung in %</i>	-	-	11,2	9,0		10
	Räumungsklagen	-	9	8			
Hilfe zum Lebensunterhalt (jeweils am 31.12.)	Anzahl der Hilfeempfänger	-	650	538		↓	
	davon Frauen	-	400	329		↓	
	<i>Sozialhilfequote – Anteil der Hilfeempfänger an der Gesamtbevölkerung in %</i>	-	10,1	8,5	7,2	↓	9
	Anzahl der Hilfeempfänger unter 18 Jahren	-	276	237		↓	
	<i>Anteil der Hilfeempfänger unter 18 Jahre an allen Hilfeempfängern in %</i>	-	42,5	44,1	40,4	↓	
	Anzahl der Hilfeempfänger im Alter von 18-65 Jahren	-	345	289		↓	
	<i>Anteil der Hilfeempfänger im Alter von 18- 65 Jahren an allen Hilfeempfängern in %</i>	-	53,1	53,7	57,1	↑	
	Anzahl der Hilfeempfänger im Alter über 65	-	29	12		↓	
	<i>Anteil der Hilfeempfänger über 65 Jahren an allen Hilfeempfängern in %</i>	-	4,5	2,2	2,5	↓	
	Anzahl der ausländischen Hilfeempfänger	-	73	78		→	
	<i>Anteil der ausländischen Hilfeempfänger an allen Hilfeempfängern in %</i>	-	11,2	14,5	13,8	↓	
	Anzahl von Langzeitbeziehern (länger als 1 Jahr)	-	490	373		↓	
	<i>Anteil der Langzeitbezieher an allen Hilfe- empfängern in %</i>	-	75,4	69,3	69,2	↓	
Hilfen zur Erziehung	Anzahl der Hilfeempfänger	-	19	21		→	
	<i>Anteil HzE an den 0-21jährigen in %</i>	-	1,5	1,7	1,5	→	9

Zusammenfassung

- leichter Bevölkerungszuwachs in allen Altersgruppen, die Anteile liegen im Flensburger Durchschnitt
- höhere Beschäftigungsdichte gegenüber anderen Stadtteilen (mit Ausnahme der unter 25jährigen); Anstieg der Anzahl Arbeitsloser, in Relation zur Stadt Flensburg jedoch noch immer im Durchschnitt
- Hoher Anteil Wohngeldempfänger
- Relative hohe Sozialhilfequote, jeder Vierte bezieht Hilfe zum Lebensunterhalt seit länger als einem Jahr

Ranking Soziale Belastung 9

Stadtteil 11 Mürwik

	Merkmal	2000	2002	2003	Vergleich Flensburg	Tendenz	Rang	
	Größe des Stadtteils	657,0 ha						
Bevölkerung (jeweils am 31.12.)	Einwohner	14.294	14.177	14.169		↓		
	Einwohnerdichte (Einwohner/ha)	22	22	22		→		
	Kinder und Jugendliche unter 18 Jahren	2.369	2.303	2.250		↓		
	davon Mädchen	1.134	1.115	1.084		↓		
	Anteil der unter 18jährigen an der Gesamtbevölkerung in %	16,6	16,2	15,9	16,8	↓		
	Einwohner im erwerbsfähigen Alter (18-65 Jahre)	9.122	8.840	8.729		↓		
	davon Frauen	4.626	4.523	4.467		↓		
	Anteil der Bevölkerung im Alter von 18-65 Jahren an der Gesamtbevölkerung in %	63,8	62,4	61,6	65,0	↓		
	Einwohner über 65 Jahre	2.803	3.034	3.190		↑		
	davon Frauen	1.709	1.800	1.863		↑		
	Anteil der über 65jährigen an der Gesamtbevölkerung in %	19,6	21,4	22,5	18,2	↑		
	Ausländische Einwohner	562	567	571		↑		
	davon Frauen	320	324	328		↑		
	Anteil der ausländischen Bevölkerung an der Gesamtbevölkerung in %	3,9	3,9	4,0	7,4	→		
	Arbeitsmarkt und Beschäftigung	Sozialversicherungspflichtig Beschäftigte (jeweils am 31.12.)	-	3.903	-			
		Beschäftigungsdichte insgesamt in % (gemessen an Bevölkerung im Alter von 18-65 Jahren)	-	44,2	-	44,9		
davon Frauen		-	2.025	-				
Beschäftigungsdichte von Frauen in % (gemessen an allen Frauen im Alter von 18-65 Jahren)		-	44,8	-	43,9			
davon unter 25 Jahren		-	496	-				
Beschäftigungsdichte der unter 25-jährigen in % (gemessen an den 18-25jährigen)		-	43,9	-	39,3			
Arbeitslose (jeweils am 30.6.)		494	591	707		↑		
davon Frauen		203	234	291		↑		
davon Ausländer		30	42	54		↑		
davon Langzeitarbeitslos		168	159	195		↑		
Arbeitslosenquote in % (gemessen an der erwerbsfähigen Bevölkerung im Alter von 18-65 Jahren)	5,4	6,7	8,1	10,0	↑	5		

	Merkmal	2000	2002	2003	Vergleich Flensburg	Tendenz	Rang
Wohnen	Wohngeldempfänger	-	-	940			
	<i>Anteil der Wohngeldempfänger an der Bevölkerung in %</i>	-	-	6,6	9,0		3
	Räumungsklagen	-	27	21			
Hilfe zum Lebensunterhalt (jeweils am 31.12.)	Anzahl der Hilfeempfänger	-	807	672		↓	
	davon Frauen	-	454	382		↓	
	<i>Sozialhilfequote – Anteil der Hilfeempfän- ger an der Gesamtbevölkerung in %</i>	-	5,7	4,7	7,2	↓	3
	Anzahl der Hilfeempfänger unter 18 Jah- ren	-	319	304		↓	
	<i>Anteil der Hilfeempfänger unter 18 Jahre an allen Hilfeempfängern in %</i>	-	39,5	45,2	40,4	↑	
	Anzahl der Hilfeempfänger im Alter von 18-65 Jahren	-	436	356		↓	
	<i>Anteil der Hilfeempfänger im Alter von 18- 65 Jahren an allen Hilfeempfängern in %</i>	-	54,0	53,0	57,1	↓	
	Anzahl der Hilfeempfänger im Alter über 65	-	52	12		↓	
	<i>Anteil der Hilfeempfänger über 65 Jahren an allen Hilfeempfängern in %</i>	-	6,4	1,8	2,5	↓	
	Anzahl der ausländischen Hilfeempfän- ger	-	86	82		→	
	<i>Anteil der ausländischen Hilfeempfängern an allen Hilfeempfängern in %</i>	-	10,7	12,2	13,8	↓	
	Anzahl von Langzeitbeziehern (länger als 1 Jahr)	-	513	463		↓	
	<i>Anteil der Langzeitbezieher an allen Hilfe- empfängern in %</i>	-	63,6	68,9	69,2	↑	
Hilfen zur Erziehung	Anzahl der Hilfeempfänger	-	41	34		↓	
	<i>Anteil HzE an den 0-21jährigen in %</i>	-	1,5	1,2	1,5	↓	6

Zusammenfassung

- Deutlicher Bevölkerungsrückgang in den letzten Jahren, dennoch mit Abstand bevölkerungsreichster Stadtteil (jeder fünfte Flensburger ist hier gemeldet); Rückgang bei den Kinder und Jugendlichen, dafür nimmt der Anteil der Älteren zu
- geringer und konstanter Ausländeranteil
- Beschäftigungsdichte liegt knapp unter dem Flensburger Durchschnitt; Anzahl der Arbeitslosen hat zugenommen, die Quote ist noch immer relativ gering
- Wenig Sozialhilfebezug

Ranking Soziale Belastung 5

Stadtteil 12 Engelsby

	Merkmal	2000	2002	2003	Vergleich Flensburg	Tendenz	Rang	
	Größe des Stadtteils	370,3 ha						
Bevölkerung (jeweils am 31.12.)	Einwohner	7.422	7.632	7.750		↑		
	Einwohnerdichte (Einwohner/ha)	20	21	21		↑		
	Kinder und Jugendliche unter 18 Jahren	1.699	1.668	1.662		→		
	davon Mädchen	837	807	821		→		
	<i>Anteil der unter 18jährigen an der Gesamtbevölkerung in %</i>	22,9	21,9	25,8	16,8	↑		
	Einwohner im erwerbsfähigen Alter (18-65 Jahre)	4.692	4.807	4.852		↑		
	davon Frauen	2.437	2.488	2.508		↑		
	<i>Anteil der Bevölkerung im Alter von 18-65 Jahren an der Gesamtbevölkerung in %</i>	63,2	62,9	61,5	65,0	↓		
	Einwohner über 65 Jahre	1.031	1.157	1.236		↑		
	davon Frauen	644	701	741		↑		
	<i>Anteil der über 65jährigen an der Gesamtbevölkerung in %</i>	13,9	15,2	12,6	18,2	↓		
	Ausländische Einwohner	382	344	339		↓		
	davon Frauen	208	188	187		↓		
	<i>Anteil der ausländischen Bevölkerung an der Gesamtbevölkerung in %</i>	5,1	4,5	4,4	7,4	↓		
	Arbeitsmarkt und Beschäftigung	Sozialversicherungspflichtig Beschäftigte (jeweils am 31.12.)	-	2.380	-			
		<i>Beschäftigungsdichte insgesamt in % (gemessen an Bevölkerung im Alter von 18-65 Jahren)</i>	-	49,5	-	44,9		
davon Frauen		-	1.176	-				
<i>Beschäftigungsdichte von Frauen in % (gemessen an allen Frauen im Alter von 18-65 Jahren)</i>		-	47,3	-	43,9			
davon unter 25 Jahren		-	323	-				
<i>Beschäftigungsdichte der unter 25-jährigen in % (gemessen an den 18-25jährigen)</i>		-	49,7	-	39,3			
Arbeitslose (jeweils am 31.12.)		273	300	360		↑		
davon Frauen		114	122	150		↑		
davon Ausländer		46	30	31		↓		
davon Langzeitarbeitslos		84	86	90		↑		
<i>Arbeitslosenquote in % (gemessen an der erwerbsfähigen Bevölkerung im Alter von 18-65 Jahren)</i>	5,8	6,2	7,4	10,0	↑	3		

	Merkmal	2000	2002	2003	Vergleich Flensburg	Tendenz	Rang
Wohnen	Wohngeldempfänger	-	-	817			
	<i>Anteil der Wohngeldempfänger an der Bevölkerung in %</i>	-	-	10,5	9,0		9
	Räumungsklagen	-	13	11			
Hilfe zum Lebensunterhalt (jeweils am 31.12.)	Anzahl der Hilfeempfänger	-	511	459		↓	
	davon Frauen	-	297	263		↓	
	<i>Sozialhilfequote – Anteil der Hilfeempfän- ger an der Gesamtbevölkerung in %</i>	-	6,7	5,9	7,2	↓	5
	Anzahl der Hilfeempfänger unter 18 Jah- ren	-	219	207		↓	
	<i>Anteil der Hilfeempfänger unter 18 Jahre an allen Hilfeempfängern in %</i>	-	42,9	45,1	40,4	↑	
	Anzahl der Hilfeempfänger im Alter von 18-65 Jahren	-	259	240		↓	
	<i>Anteil der Hilfeempfänger im Alter von 18- 65 Jahren an allen Hilfeempfängern in %</i>	-	50,7	52,3	57,1	↑	
	Anzahl der Hilfeempfänger im Alter über 65	-	33	12		↓	
	<i>Anteil der Hilfeempfänger über 65 Jahren an allen Hilfeempfängern in %</i>	-	6,5	2,6	2,5	↓	
	Anzahl der ausländischen Hilfeempfän- ger	-	117	70		↓	
	<i>Anteil der ausländischen Hilfeempfängern an allen Hilfeempfängern in %</i>	-	22,9	15,3	13,8	↓	
	Anzahl von Langzeitbeziehern (länger als 1 Jahr)	-	319	274		↓	
	<i>Anteil der Langzeitbezieher an allen Hilfe- empfängern in %</i>	-	62,4	59,7	69,2	↓	
	Hilfen zur Erziehung	Anzahl der Hilfeempfänger	-	17	20		↑
<i>Anteil HzE an den 0-21jährigen in %</i>		-	0,9	1,0	1,5	↑	3

Zusammenfassung

- in den letzten acht Jahren Bevölkerungszuwachs um ca. 15%, hauptsächlich Personen im erwerbsfähigen Alter aber vor allem ältere Personen (nur jeder zehnte ist bisher über 65 Jahre alt)
- geringer und weiterhin abnehmender Ausländeranteil
- hohe Beschäftigungsdichte, vor allem bei den unter 25jährigen
- die Arbeitslosigkeit ist leicht angestiegen, liegt aber noch unter dem Flensburger Durchschnitt
- geringe Sozialhilfequote

Ranking Soziale Belastung 4

Stadtteil 13 Tarup

	Merkmal	2000	2002	2003	Vergleich Flensburg	Tendenz	Rang
	Größe des Stadtteils	507,0 ha					
Bevölkerung (jeweils am 31.12.)	Einwohner	2.927	3.215	3.397		↑	
	Einwohnerdichte (Einwohner/ha)	6	6	7		↑	
	Kinder und Jugendliche unter 18 Jahren	732	820	878		↑	
	davon Mädchen	373	417	434		↑	
	<i>Anteil der unter 18jährigen an der Gesamtbevölkerung in %</i>	25,0	25,5	25,8	16,8	↑	
	Einwohner im erwerbsfähigen Alter (18-65 Jahre)	1.835	2.000	2.090		↑	
	davon Frauen	915	1.011	1.066		↑	
	<i>Anteil der Bevölkerung im Alter von 18-65 Jahren an der Gesamtbevölkerung in %</i>	62,7	62,2	61,5	65,0	↓	
	Einwohner über 65 Jahre	360	395	439		↑	
	davon Frauen	213	229	242		↑	
	<i>Anteil der über 65jährigen an der Gesamtbevölkerung in %</i>	12,3	12,3	12,6	18,2	↑	
	Ausländische Einwohner	89	91	96		↑	
	davon Frauen	51	61	64		↑	
	<i>Anteil der ausländischen Bevölkerung an der Gesamtbevölkerung in %</i>	3,0	2,8	2,8	7,4	↓	
	Arbeitsmarkt und Beschäftigung	Sozialversicherungspflichtig Beschäftigte (jeweils am 31.12.)	-	773	-		
<i>Beschäftigungsdichte insgesamt in % (gemessen an Bevölkerung im Alter von 18-65 Jahren)</i>		-	38,7	-	44,9		
davon Frauen		-	370	-			
<i>Beschäftigungsdichte von Frauen in % (gemessen an allen Frauen im Alter von 18-65 Jahren)</i>		-	36,6	-	43,9		
davon unter 25 Jahren		-	64	-			
<i>Beschäftigungsdichte der unter 25-jährigen in % (gemessen an den 18-25jährigen)</i>		-	30,3	-	39,3		
Arbeitslose (jeweils am 30.6.)		67	63	76		↑	
davon Frauen		43	37	32		↓	
davon Ausländer		3	3	2		→	
davon Langzeitarbeitslos		24	23	22		→	
<i>Arbeitslosenquote in % (gemessen an der erwerbsfähigen Bevölkerung im Alter von 18-65 Jahren)</i>	3,7	3,2	3,6	10,0	→	1	

	Merkmal	2000	2002	2003	Vergleich Flensburg	Tendenz	Rang
Wohnen	Wohngeldempfänger	-	-	163			
	<i>Anteil der Wohngeldempfänger an der Bevölkerung in %</i>	-	-	4,8	9,0		1
	Räumungsklagen	-	0	0			
Hilfe zum Lebensunterhalt (jeweils am 31.12.)	Anzahl der Hilfeempfänger	-	54	55		→	
	davon Frauen	-	34	34		→	
	<i>Sozialhilfequote – Anteil der Hilfeempfän- ger an der Gesamtbevölkerung in %</i>	-	1,7	1,6	7,2	→	1
	Anzahl der Hilfeempfänger unter 18 Jah- ren	-	25	30		↑	
	<i>Anteil der Hilfeempfänger unter 18 Jahre an allen Hilfeempfängern in %</i>	-	46,3	54,4	40,4	↑	
	Anzahl der Hilfeempfänger im Alter von 18-65 Jahren	-	24	20		↓	
	<i>Anteil der Hilfeempfänger im Alter von 18- 65 Jahren an allen Hilfeempfängern in %</i>	-	44,4	36,4	57,1	↓	
	Anzahl der Hilfeempfänger im Alter über 65	-	5	5		→	
	<i>Anteil der Hilfeempfänger über 65 Jahren an allen Hilfeempfängern in %</i>	-	9,3	9,1	2,5	→	
	Anzahl der ausländischen Hilfeempfän- ger	-	1	3		↑	
	<i>Anteil der ausländischen Hilfeempfängern an allen Hilfeempfängern in %</i>	-	1,9	5,5	13,8	↑	
	Anzahl von Langzeitbeziehern (länger als 1 Jahr)	-	38	4		↓	
	<i>Anteil der Langzeitbezieher an allen Hilfe- empfängern in %</i>	-	70,4	83,6	69,2	↑	
	Hilfen zur Erziehung	Anzahl der Hilfeempfänger	-	2	7		↑
<i>Anteil HzE an den 0-21jährigen in %</i>		-	0,2	0,7	1,5	↑	1

Zusammenfassung

- Anzahl der Einwohner hat seit 1994 um knapp ein Drittel zugenommen, dennoch ist Tarup neben der Altstadt auf die Bevölkerung bezogen der kleinste Stadtteil
- Sehr junger Stadtteil: jeder Vierte ist unter 18 Jahren, der Anteil der über 65jährigen liegt gerade mal bei 12%
- Geringste Beschäftigungsdichte in Flensburg
- Bei allen anderen Kennziffern schneidet Tarup als am wenigsten belasteter Stadtteil ab

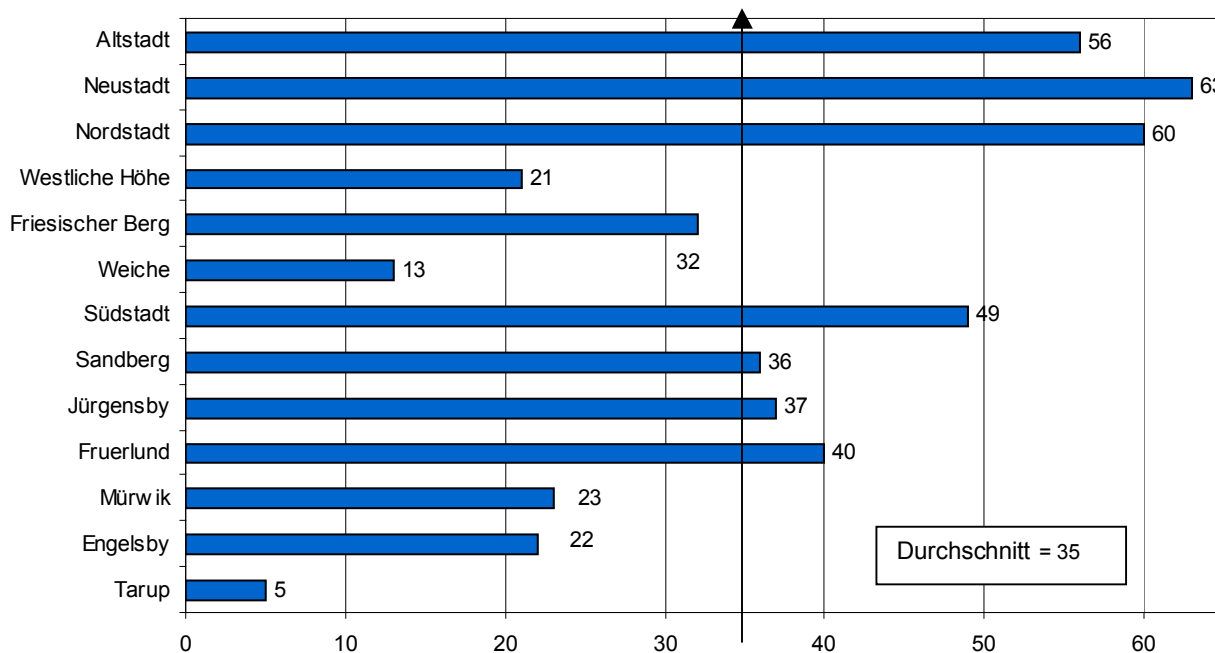
Ranking Soziale Belastung 1

Ranking: Soziale Belastung in den Stadtteilen

Stadtteil	Arbeitslosigkeit		Wohngeld		Wohnungsnotfälle		Hilfe zum Lebensunterhalt		Hilfe zur Erziehung		Summe Soziale Belastung		Rang	
	2002	2003	2002	2003	2002	2003	2002	2003	2002	2003	2002	2003	2002	2003
1 Altstadt	11	11	9	11	11	11	11	11	12	11	56	56	11	11
2 Neustadt	13	13	13	12	12	13	13	13	13	12	61	63	13	13
3 Nordstadt	12	12	13	13	13	12	12	12	11	11	60	60	12	12
4 Westliche Höhe	3	2	2	2	7	6	4	4	6	6	21	21	5	3
5 Friesischer Berg	6	6	7	7	9	7	6	7	9	4	34	32	6	6
6 Weiche	2	3	6	4	4	2	2	2	3	2	15	13	2	2
7 Südstadt	7	10	8	7	3	9	10	10	7	13	40	49	8	10
8 Sandberg	10	7	10	6	10	10	8	6	8	7	46	36	10	7
9 Jürgensby	9	8	6	5	8	8	7	8	10	9	40	37	8	8
10 Fruerlund	8	9	11	10	2	3	9	9	6	9	45	40	9	9
11 Mürwik	5	5	3	3	6	5	3	3	6	6	20	23	4	5
12 Engelsby	4	3	4	9	5	4	5	5	2	3	19	22	3	4
13 Tarup	1	1	1	1	1	1	1	1	1	1	5	5	1	1

Insgesamt **457 462**
 Durchschnitt **36 35**

Hinweis: Die angegebenen Werte sind keine Fallzahlen, sondern stellen den jeweiligen Rang dar



A) Bevölkerung

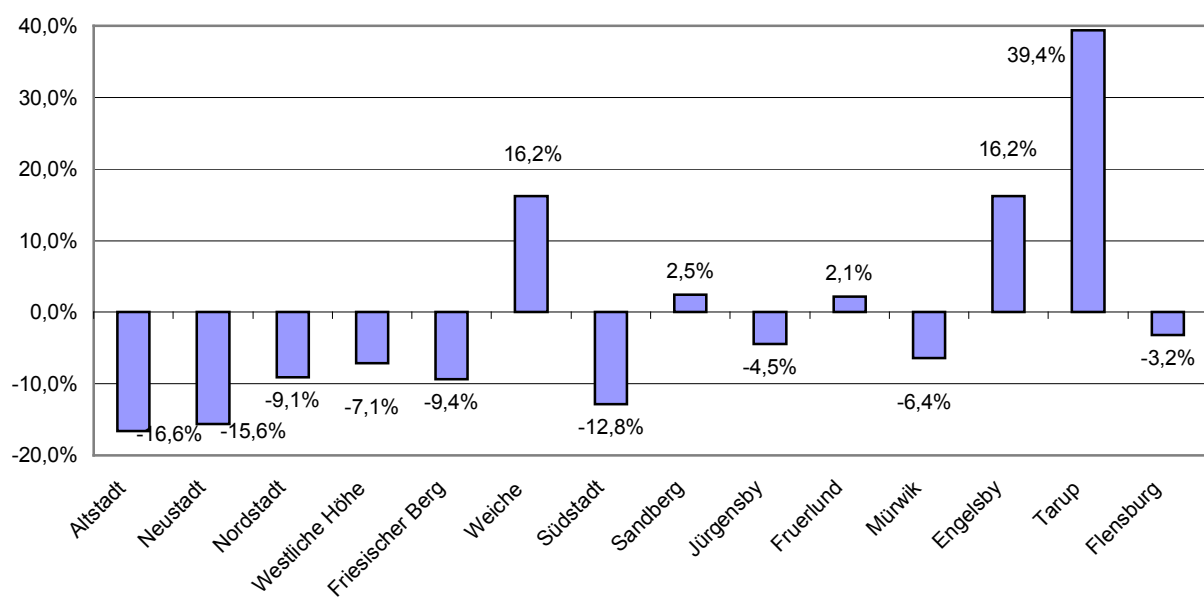
1. Einwohner in den Stadtteilen der Stadt Flensburg von 1994-2003 (jeweils am 31.12.)¹

	1994	1996	1998	2000	2003	Veränderungen 1994 bis 2003 in %
1 Altstadt	3.773	3.762	3.495	3.166	3.147	-16,6%
2 Neustadt	4.590	4.289	4.158	3.989	3.875	-15,6%
3 Nordstadt	11.485	11.250	10.737	10.167	10.443	-9,1%
4 Westliche Höhe	8.413	8.262	8.060	7.909	7.813	-7,1%
5 Friesischer Berg	7.342	7.253	7.006	6.749	6.652	-9,4%
6 Weiche	4.839	4.783	4.816	5.190	5.622	16,2%
7 Südstadt	4.366	4.358	4.048	3.887	3.806	-12,8%
8 Sandberg	5.648	5.561	5.363	5.566	5.788	2,5%
9 Jürgensby	7.977	7.739	7.580	7.622	7.621	-4,5%
10 Fruerlund	6.226	6.235	6.193	6.359	6.359	2,1%
11 Mürwik	15.137	14.867	14.323	14.294	14.169	-6,4%
12 Engelsby	6.668	7.064	7.198	7.422	7.750	16,2%
13 Tarup	2.437	2.501	2.867	2.927	3.397	39,4%
Flensburg	89.301	87.925	85.336	85.254	86.444	-3,2%

Quelle: Eigene Zusammenstellung nach Angaben der Statistikstelle Flensburg

¹ Einwohner mit Haupt- oder alleiniger Wohnung

Abb. 1 Bevölkerungsentwicklung von 1994 bis 2003 in Prozent in den Stadtteilen der Stadt Flensburg (jeweils am 31.12.)



Quelle: Eigene Darstellung nach Angaben der Statistikstelle Flensburg

2. Einwohnerdichte (Einwohner je ha) in den Stadtteilen der Stadt Flensburg von 1994-2003 (jeweils am 31.12.)

	Größe in ha	1994	1996	1998	2000	2003
1 Altstadt	56,8	66	66	62	56	55
2 Neustadt	47,3	97	91	88	84	82
3 Nordstadt	404,5	28	28	27	25	26
4 Westliche Höhe	475,5	18	17	17	17	16
5 Friesischer Berg	426,4	17	17	16	16	16
6 Weiche	799,3	6	6	6	6	7
7 Südstadt	516,9	8	8	8	8	7
8 Sandberg	227,7	23	22	21	24	25
9 Jürgensby	134,7	60	57	56	57	57
10 Fruerlund	249,0	25	25	25	26	26
11 Mürwik	657,0	23	23	22	22	22
12 Engelsby	370,3	18	19	19	20	21
13 Tarup	507,0	5	5	6	6	7
Flensburg	4.873,6	18	18	18	17	18

Quelle: Eigene Zusammenstellung nach Angaben der Statistikstelle Flensburg

3. Einwohner in den Stadtteilen der Stadt Flensburg differenziert nach Altersgruppen

3.1 Einwohner nach ausgewählten Altersgruppen in den Stadtteilen der Stadt Flensburg 2003 (Stand 31.12.2003)

	Insgesamt	unter 6	6-12	12-18	18-27	27-45	45-65	65-75	75-85	über 85
1 Altstadt	3.147	154	114	131	662	1.130	609	147	118	82
	100%	4,9%	3,6%	4,2%	21,0%	35,9%	19,4%	4,7%	3,7%	2,6%
2 Neustadt	3.875	220	193	212	862	1238	757	209	138	46
	100%	5,7%	5,0%	5,5%	22,2%	31,9%	19,5%	5,4%	3,6%	1,2%
3 Nordstadt	10.444	573	623	705	1.286	2.899	2.757	874	571	156
	100%	5,5%	6,0%	6,8%	12,3%	27,8%	26,4%	8,4%	5,5%	1,5%
4 Westliche Höhe	7.813	397	404	432	960	1.859	2.040	862	590	269
	100%	5,1%	5,2%	5,5%	12,3%	23,8%	26,1%	11,0%	7,6%	3,4%
5 Friesischer Berg	6.652	312	301	338	972	1.855	1.541	635	504	194
	100%	4,7%	4,5%	5,1%	14,6%	27,9%	23,2%	9,5%	7,6%	2,9%
6 Weiche	5.622	396	456	478	468	1.589	1.408	541	231	55
	100%	7,0%	8,1%	8,5%	8,3%	28,3%	25,0%	9,6%	4,1%	1,0%
7 Südstadt	3.806	170	152	190	536	924	828	421	431	154
	100%	4,5%	4,0%	5,0%	14,1%	24,3%	21,8%	11,1%	11,3%	4,0%
8 Sandberg	5.788	239	230	256	1.242	1.599	1.217	533	350	122
	100%	4,1%	4,0%	4,4%	21,5%	27,6%	21,0%	9,2%	6,0%	2,1%
9 Jürgensby	7.621	333	276	352	1.326	2.206	1.682	698	533	215
	100%	4,4%	3,6%	4,6%	17,4%	28,9%	22,1%	9,2%	7,0%	2,8%
10 Fruerlund	6.359	365	317	390	778	1.771	1.511	628	461	138
	100%	5,7%	5,0%	6,1%	12,2%	27,9%	23,8%	9,9%	7,2%	2,2%
11 Mürwik	14.169	652	731	867	1.492	3.200	4.037	1.846	1.072	272
	100%	4,6%	5,2%	6,1%	10,5%	22,6%	28,5%	13,0%	7,6%	1,9%
12 Engelsby	7.750	446	605	611	830	1.986	2.036	724	423	89
	100%	5,8%	7,8%	7,9%	10,7%	25,6%	26,3%	9,3%	5,5%	1,1%
13 Tarup	3.397	256	320	302	253	956	881	283	122	24
	100%	7,5%	9,4%	8,9%	7,4%	28,1%	25,9%	8,3%	3,6%	0,7%
Flensburg	86.444	4.513	4.722	5.264	11.666	23.212	21.306	8.401	5.544	1.816
	100%	5,2%	5,5%	6,1%	13,5%	26,9%	24,6%	9,7%	6,4%	2,1%

Quelle: Eigene Zusammenstellung nach Angaben der Statistikstelle Flensburg

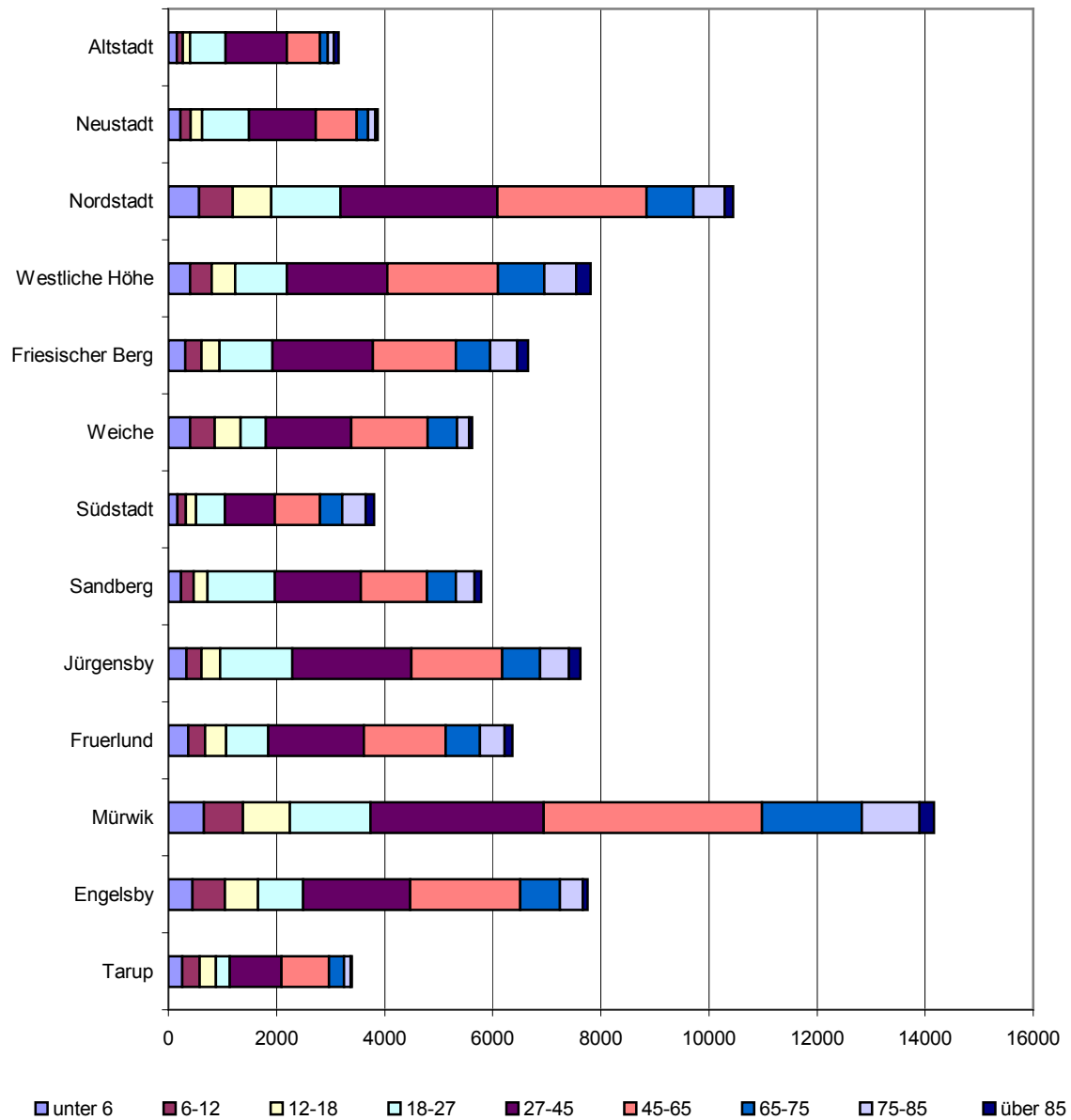
3.2 Einwohner nach Alter und Geschlecht in den Stadtteilen der Stadt Flensburg (31.12.2003)

Bevölkerung im Alter von ... Jahren		0-3	3-6	6-10	10-12	12-14	14-18	18-21	21-27	27-40	40-55	55-60	60-65	65-70	70-80	80-90	Über 90
1 Altstadt	M	45	35	45	17	19	40	57	255	533	328	85	78	49	45	25	7
	W	40	34	37	15	18	54	80	270	378	221	55	61	42	66	82	31
	Σ	85	69	82	32	37	94	137	525	911	549	140	139	91	111	107	38
2 Neustadt	M	60	52	56	31	35	67	94	317	539	416	97	100	63	61	29	5
	W	63	45	78	28	27	83	135	316	389	300	85	69	54	105	71	5
	Σ	123	97	134	59	62	150	229	633	928	716	182	169	117	166	100	10
3 Nordstadt	M	149	156	208	101	138	235	173	480	1.136	1.278	363	354	267	267	108	11
	W	123	145	214	100	116	216	194	438	902	1.030	297	296	243	413	245	47
	Σ	272	301	422	201	254	451	367	918	2.038	2.308	660	650	510	680	353	58
4 Westliche Höhe	M	106	99	141	72	86	132	145	316	669	699	241	277	263	262	106	17
	W	95	97	124	67	57	157	146	353	676	771	263	303	264	399	303	107
	Σ	201	196	265	139	143	289	291	669	1.345	1.470	504	580	527	661	409	124
5 Friesischer Berg	M	82	69	82	56	56	118	98	352	743	591	161	191	158	181	95	17
	W	80	81	113	50	46	118	140	382	643	673	167	227	216	324	262	80
	Σ	162	150	195	106	102	236	238	734	1.386	1.264	328	418	374	505	357	97
6 Weiche	M	85	110	161	77	83	165	86	144	555	649	170	159	165	125	32	5
	W	85	116	143	75	74	156	83	155	552	618	143	151	189	195	100	16
	Σ	170	226	304	152	157	321	169	299	1.107	1.267	313	310	354	320	132	21
7 Südstadt	M	59	32	55	25	30	59	48	196	365	357	99	119	99	151	71	17
	W	37	42	55	17	37	64	84	208	300	309	94	109	140	268	199	61
	Σ	96	74	110	42	67	123	132	404	665	666	193	228	239	419	270	78
8 Sandberg	M	61	69	78	37	30	87	98	481	725	527	135	179	147	154	65	6
	W	53	56	76	39	48	91	172	491	527	426	135	162	173	254	155	51
	Σ	114	125	154	76	78	178	270	972	1.252	953	270	341	320	408	220	57

Bevölkerung im Alter von ... Jahren		0-3	3-6	6-10	10-12	12-14	14-18	18-21	21-27	27-39	40-55	55-60	60-65	65-70	70-80	80-90	Über 90
9 Jürgensby	M	92	79	82	48	55	125	97	472	894	724	200	207	184	186	95	21
	W	79	83	88	58	47	125	173	584	799	636	202	226	223	386	278	73
	Σ	171	162	170	106	102	250	270	1.056	1.693	1.360	402	433	407	572	373	94
10 Fruerlund	M	86	83	109	44	80	117	83	270	656	696	143	203	163	193	83	5
	W	90	106	101	63	63	130	115	310	585	619	161	219	203	307	228	45
	Σ	176	189	210	107	143	247	198	580	1.241	1.315	304	422	366	500	311	50
11 Mürwik	M	160	192	255	118	132	309	238	510	1.138	1.317	449	610	584	515	197	31
	W	170	130	235	123	134	292	233	511	1.060	1.475	525	663	593	785	400	85
	Σ	330	322	490	241	266	601	471	1.021	2.198	2.792	974	1.273	1.177	1.300	597	116
12 Engelsby	M	100	113	195	117	100	216	147	252	653	851	189	252	206	217	63	9
	W	121	112	194	99	101	194	146	285	716	888	208	265	238	326	150	27
	Σ	221	225	389	216	201	410	293	537	1.369	1.739	397	517	444	543	213	36
13 Tarup	M	67	71	107	53	48	98	61	73	307	384	88	111	90	77	18	2
	W	48	70	101	59	57	99	60	59	363	384	86	114	81	112	42	7
	Σ	115	141	208	112	105	197	121	132	670	768	174	225	171	189	60	9
Flensburg	M	1.152	1.160	1.574	796	892	1.768	1.425	4.118	8.913	8.817	2.420	2.841	2.438	2.434	987	153
	W	1.084	1.117	1.559	793	825	1.779	1.761	4.362	7.890	8.350	2.422	2.865	2.659	3.940	2.515	635
	Σ	2.236	2.277	3.133	1.589	1.717	3.547	3.186	8.480	16.803	17.167	4.842	5.706	5.097	6.374	3.502	788

Quelle: Eigene Zusammenstellung nach Angaben der Statistikstelle Flensburg

Abb. 2 Bevölkerungsstruktur differenziert nach Altersgruppen in den Stadtteilen der Stadt Flensburg (Stand 31.12.2003)

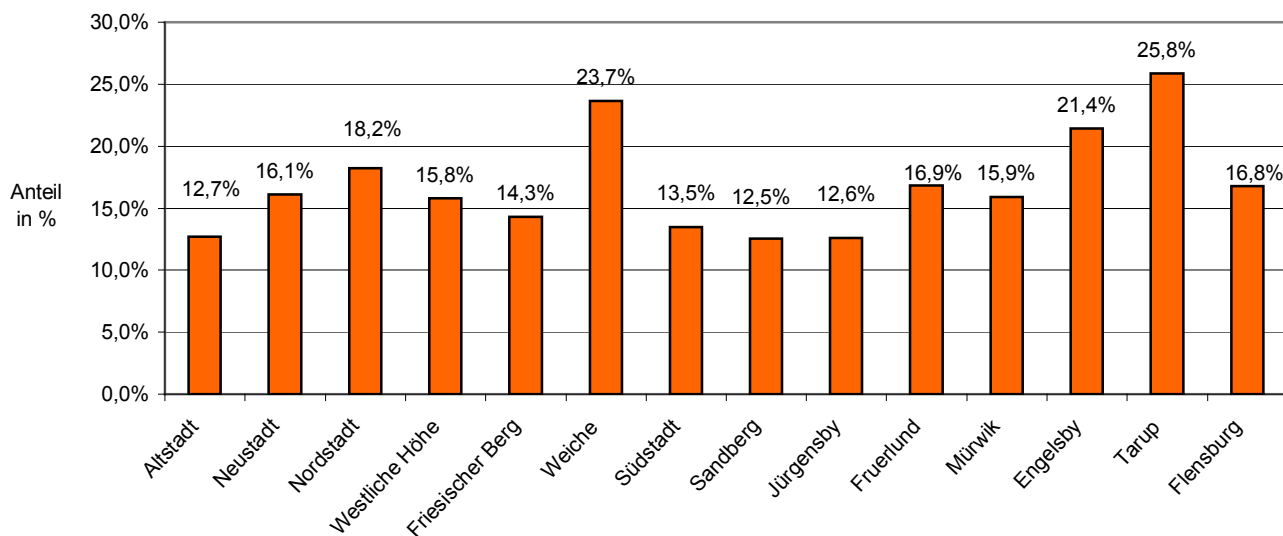


Quelle: Eigene Darstellung nach Angaben der Statistikstelle Flensburg

3.3 Kinder und Jugendliche unter 18 Jahre in den Stadtteilen der Stadt Flensburg von 1994-2003 (jeweils am 31.12.)

	1994		1996		1998		2000		2003	
	Anzahl	Anteil an der Gesamtbevölkerung (in %)	Anzahl	Anteil an der Gesamtbevölkerung (in %)	Anzahl	Anteil an der Gesamtbevölkerung (in %)	Anzahl	Anteil an der Gesamtbevölkerung (in %)	Anzahl	Anteil an der Gesamtbevölkerung (in %)
1 Altstadt	664	17,6	668	17,8	578	16,5	462	14,6	399	12,7
2 Neustadt	828	18,0	788	18,4	779	18,7	721	18,1	625	16,1
3 Nordstadt	2.145	18,7	2.127	18,9	1.984	18,5	1.876	18,5	1.901	18,2
4 Westliche Höhe	1.407	16,7	1.363	16,5	1.277	15,8	1.260	15,9	1.233	15,8
5 Friesischer Berg	1.196	16,3	1.220	16,8	1.159	16,5	1.067	15,8	951	14,3
6 Weiche	1.063	22,0	1.079	22,6	1.081	22,4	1.220	23,5	1.330	23,7
7 Südstadt	596	13,7	625	14,3	578	14,3	535	13,8	512	13,5
8 Sandberg	613	10,9	626	11,3	617	11,5	694	12,5	725	12,5
9 Jürgensby	1.146	14,4	1.111	14,4	1.077	14,2	1.043	13,7	961	12,6
10 Fruerlund	978	15,7	1.016	16,3	1.027	16,6	1.067	16,8	1.072	16,9
11 Mürwik	2.594	17,1	2.503	16,8	2.424	16,9	2.369	16,6	2.250	15,9
12 Engelsby	1.481	22,2	1.646	23,3	1.682	23,4	1.699	22,9	1.662	21,4
13 Tarup	573	23,5	603	24,1	747	26,1	732	25,0	878	25,8
Flensburg	15.402	17,2	15.375	17,5	15.033	17,5	14.747	17,3	14.499	16,8

Abb. 3 Anteil der Kinder und Jugendlichen unter 18 Jahren an der Gesamtbevölkerung in den Stadtteilen der Stadt Flensburg (31.12.2003)



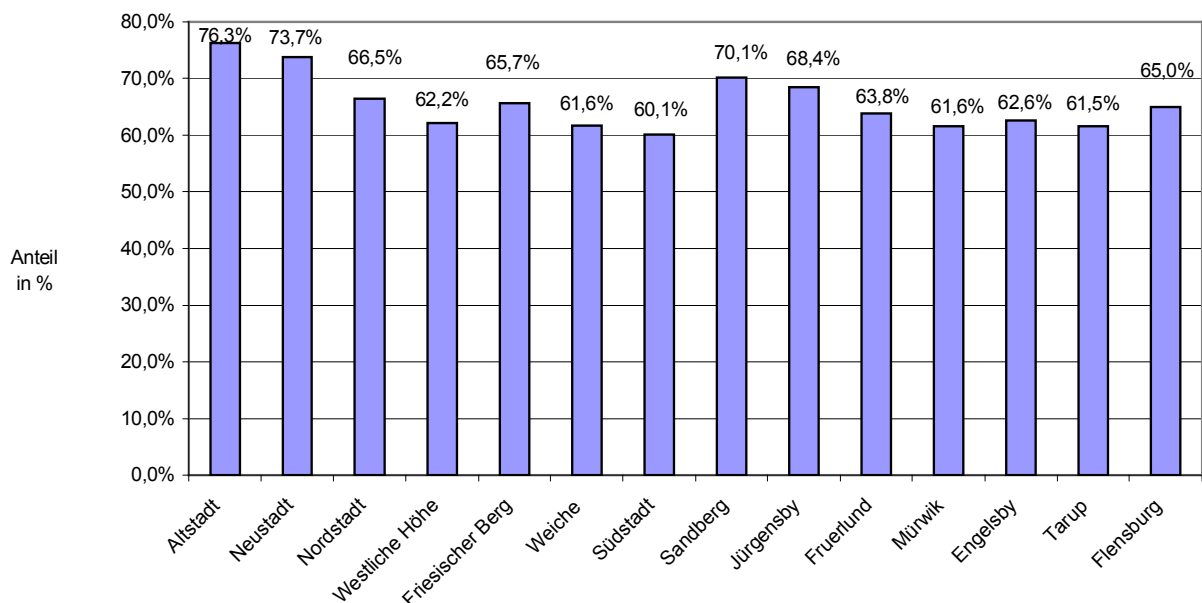
Quelle: Eigene Zusammenstellung und Darstellung nach Angaben der Statistikstelle Flensburg

3.4 Erwerbsfähige Bevölkerung im Alter von 18-65 Jahren in den Stadtteilen der Stadt Flensburg 1994-2003 (jeweils am 31.12.)

	1994		1996		1998		2000		2003	
	Anzahl	Anteil an der Gesamtbevölkerung (in %)	Anzahl	Anteil an der Gesamtbevölkerung (in %)	Anzahl	Anteil an der Gesamtbevölkerung (in %)	Anzahl	Anteil an der Gesamtbevölkerung (in %)	Anzahl	Anteil an der Gesamtbevölkerung (in %)
1 Altstadt	2.703	71,6	2.718	72,2	2.566	73,4	2.380	75,2	2.401	76,3
2 Neustadt	3.259	71,0	3.024	70,5	2.933	70,5	2.862	71,7	2.857	73,7
3 Nordstadt	7.556	65,8	7.346	65,3	7.086	66,0	6.588	64,8	6.942	66,5
4 Westliche Höhe	5.255	62,5	5.155	62,4	5.106	63,3	4.822	61,0	4.859	62,2
5 Friesischer Berg	4.577	62,3	4.512	62,2	4.417	63,0	4.278	63,4	4.368	65,7
6 Weiche	3.303	68,3	3.215	67,2	3.160	65,6	3.281	63,2	3.465	61,6
7 Südstadt	2.600	59,6	2.580	59,2	2.379	58,8	2.249	57,9	2.288	60,1
8 Sandberg	3.953	70,0	3.898	70,1	3.748	69,9	3.763	67,6	4.058	70,1
9 Jürgensby	5.305	66,5	5.152	66,6	5.118	67,5	5.049	66,2	5.214	68,4
10 Fruerlund	3.997	64,2	3.985	63,9	3.968	64,1	3.984	62,7	4.060	63,8
11 Mürwik	9.880	65,3	9.694	65,2	9.217	64,4	8.744	61,2	8.729	61,6
12 Engelsby	4.339	65,1	4.523	64,0	4.603	63,9	4.689	63,2	4.852	62,6
13 Tarup	1.594	65,4	1.611	64,4	1.802	62,9	1.840	62,9	2.090	61,5
Flensburg	58.590	65,6	57.384	65,3	56.144	65,4	58.011	68,0	56.183	65,0

Quelle: Eigene Zusammenstellung nach Angaben der Statistikstelle Flensburg

Abb. 4 Anteil der Bevölkerung im Alter von 18-65 Jahren an der Gesamtbevölkerung in den Stadtteilen der Stadt Flensburg (31.12.2003)



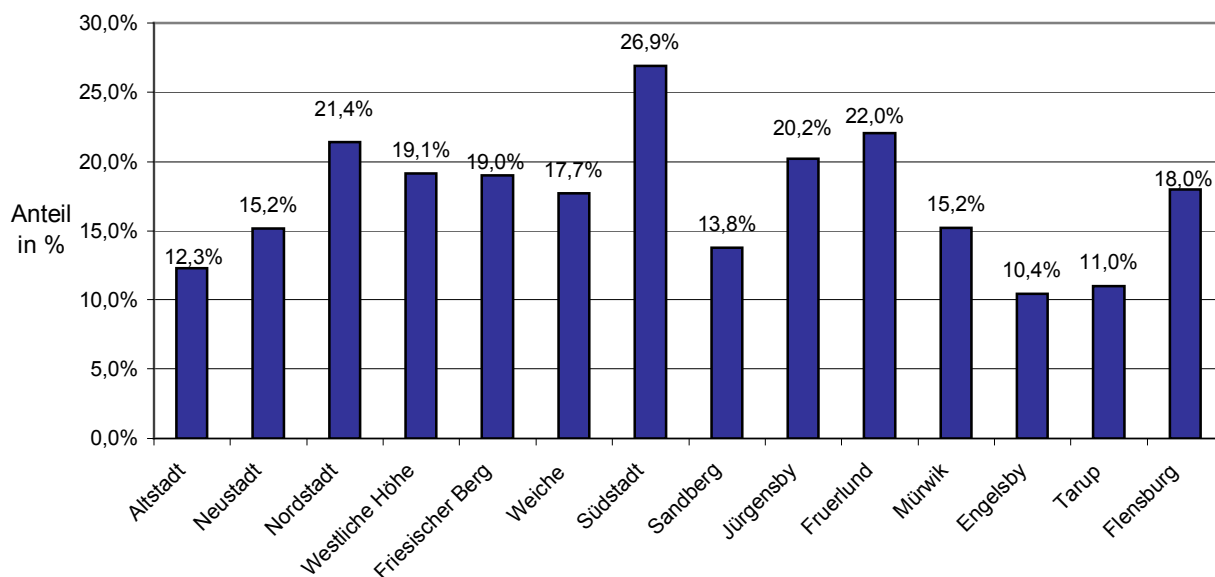
Quelle: Eigene Darstellung nach Angaben der Statistikstelle Flensburg

3.5 Personen über 65 Jahre in den Stadtteilen der Stadt Flensburg 1994-2003 (jeweils am 31.12.)

	1994		1996		1998		2000		2003	
	Anzahl	Anteil an der Gesamtbevölkerung (in %)	Anzahl	Anteil an der Gesamtbevölkerung (in %)	Anzahl	Anteil an der Gesamtbevölkerung (in %)	Anzahl	Anteil an der Gesamtbevölkerung (in %)	Anzahl	Anteil an der Gesamtbevölkerung (in %)
1 Altstadt	406	10,8	376	10,0	351	10,0	335	10,6	347	11,0
2 Neustadt	503	11,0	447	11,1	446	10,7	424	10,6	393	10,1
3 Nordstadt	1.784	15,5	1.777	15,8	1.667	15,5	1.617	15,9	1.601	15,3
4 Westliche Höhe	1.751	20,8	1.744	21,1	1.677	20,9	1.691	21,4	1.721	22,0
5 Friesischer Berg	1.569	21,4	1.521	21,0	1.430	20,4	1.316	19,5	1.333	20,0
6 Weiche	473	9,8	489	10,2	575	11,9	636	12,3	827	14,7
7 Südstadt	1.170	26,8	1.153	26,5	1.091	27,0	1.054	27,1	1.006	26,4
8 Sandberg	1.082	19,2	1.037	18,6	998	18,6	983	17,7	1.005	17,4
9 Jürgensby	1.526	19,1	1.476	19,1	1.385	18,3	1.403	18,4	1.446	19,0
10 Fruerlund	1.251	20,1	1.234	19,8	1.198	19,3	1.222	19,2	1.227	19,3
11 Mürwik	2.663	17,6	2.670	18,0	2.682	18,7	2.803	19,6	3.190	22,5
12 Engelsby	848	12,7	895	12,7	913	12,7	1.031	13,9	1.236	15,9
13 Tarup	270	11,1	287	11,5	318	11,1	360	12,3	429	12,6
Flensburg	15.309	17,1	15.136	17,2	14.731	17,1	14.875	17,4	15.761	18,2

Quelle: Eigene Zusammenstellung nach Angaben der Statistikstelle Flensburg

Abb. 5 Anteil der Personen über 65 Jahre an der Gesamtbevölkerung in den Stadtteilen der Stadt Flensburg (31.12.2003)



Quelle: Eigene Darstellung nach Angaben der Statistikstelle Flensburg

4. Ausländer

4.1 Anzahl der Ausländer differenziert nach Geschlecht in den Stadtteilen der Stadt Flensburg von 1996-2003 (jeweils am 31.12.)

	1996		1998		2000		2003	
	Anzahl der Ausländer	Davon weiblich	Anzahl der Ausländer	Davon weiblich	Anzahl der Ausländer	Davon weiblich	Anzahl der Ausländer	Davon weiblich
1 Altstadt	697	297	568	255	503	222	488	230
2 Neustadt	666	323	679	329	686	332	555	263
3 Nordstadt	2.053	922	1.986	866	1.593	767	1.730	773
4 Westliche Höhe	589	306	585	303	588	310	596	329
5 Friesischer Berg	390	183	438	202	436	211	453	226
6 Weiche	169	92	158	95	201	114	206	119
7 Südstadt	375	132	326	133	316	134	230	107
8 Sandberg	327	144	285	124	314	141	327	160
9 Jürgensby	493	237	548	247	505	242	498	248
10 Fruerlund	363	175	384	192	382	193	341	185
11 Mürwik	651	349	545	316	562	320	571	328
12 Engelsby	333	178	371	205	382	208	339	187
13 Tarup	55	32	83	48	89	51	96	64
Flensburg	7.161	3.372	6.962	3.319	6.557	3.245	6.430	3.219

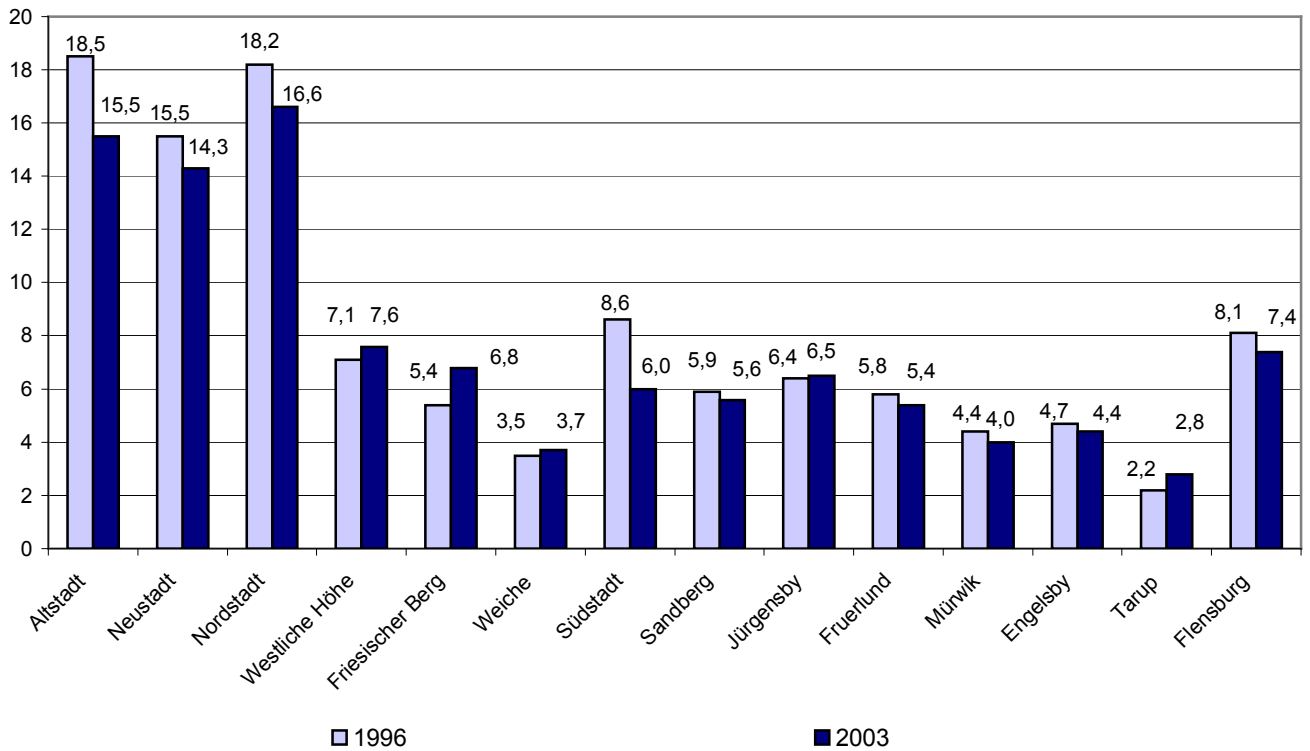
Quelle: Eigene Zusammenstellung nach Angaben der Statistikstelle Flensburg

4.2 Anzahl der Ausländer und Anteil an der Gesamtbevölkerung in den Stadtteilen der Stadt Flensburg 1996-2003 (jeweils am 31.12.)

	1996			1998			2000			2003			Veränderung 1996-2003	
	Anzahl der Ausländer	Anteil an der Gesamtbevölkerung (in %)	Anteil der Ausländer im Stadtteil an der Stadt Flensburg	Anzahl der Ausländer	Anteil an der Gesamtbevölkerung (in %)	Anteil der Ausländer im Stadtteil an der Stadt Flensburg	Anzahl der Ausländer	Anteil an der Gesamtbevölkerung (in %)	Anteil der Ausländer im Stadtteil an der Stadt Flensburg	Anzahl der Ausländer	Anteil an der Gesamtbevölkerung (in %)	Anteil der Ausländer im Stadtteil an der Stadt Flensburg	Anzahl der Ausländer	Anteil an der Gesamtbevölkerung in %
1 Altstadt	697	18,5	9,7	568	16,3	8,2	503	15,9	7,7	488	15,5	7,6	-209	-3,0
2 Neustadt	666	15,5	9,3	679	16,3	9,8	686	17,2	10,5	555	14,3	8,6	-111	-1,2
3 Nordstadt	2.053	18,2	28,7	1.986	18,5	28,5	1.593	15,7	24,3	1.730	16,6	26,9	-323	-1,6
4 Westliche Höhe	589	7,1	8,2	585	7,3	8,4	588	7,4	9,0	596	7,6	9,3	7	0,5
5 Friesischer Berg	390	5,4	5,4	438	6,3	6,3	436	6,5	6,6	453	6,8	7,0	63	1,4
6 Weiche	169	3,5	2,4	158	3,3	2,3	201	3,9	3,1	206	3,7	3,2	37	0,2
7 Südstadt	375	8,6	5,2	326	8,1	4,7	316	8,1	4,8	230	6,0	3,6	-145	-2,6
8 Sandberg	327	5,9	4,6	285	5,3	4,1	314	5,6	4,8	327	5,6	5,1	0	-0,3
9 Jürgensby	493	6,4	6,9	548	7,2	7,9	505	6,6	7,7	498	6,5	7,7	5	0,1
10 Fruerlund	363	5,8	5,1	384	6,2	5,5	382	6,0	5,8	341	5,4	5,3	-22	-0,4
11 Mürwik	651	4,4	9,1	545	3,8	7,8	562	3,9	8,6	571	4,0	8,9	-80	-0,4
12 Engelsby	333	4,7	4,7	371	5,2	5,3	382	5,1	5,8	339	4,4	5,3	6	-0,3
13 Tarup	55	2,2	0,8	83	2,9	1,2	89	3,0	1,4	96	2,8	1,5	41	0,6
Flensburg	7.161	8,1	100,0	6.962	8,2	100,0	6.557	7,7	100,0	6.430	7,4	100,0	-731	-0,7

Quelle: Eigene Zusammenstellung nach Angaben der Statistikstelle Flensburg

Abb. 6 Anteil der Ausländer an der Gesamtbevölkerung in den Stadtteilen der Stadt Flensburg in % (jeweils am 31.12.)



Quelle: Eigene Darstellung nach Angaben der Statistikstelle Flensburg

B) Arbeitsmarkt und Beschäftigung**1. Anzahl der sozialversicherungspflichtig Beschäftigten nach ausgewählten Merkmalen in den Stadtteilen der Stadt Flensburg (31.12.2002)¹**

	Anzahl	davon								
		Frauen			Ausländer			Unter 25		
		Anzahl	Anteil an allen sozialversicherungspflichtig Beschäftigten	Anteil an allen Frauen im erwerbsfähigen Alter	Anzahl	Anteil an allen sozialversicherungspflichtig Beschäftigten	Anteil an allen Ausländern im erwerbsfähigen Alter (in %)	Anzahl	Anteil an allen sozialversicherungspflichtig Beschäftigten	Anteil an allen Personen im Alter von 18 bis 25 Jahren
1 Altstadt	1.026	463	45,1%	42,2%	109	10,6%	-	182	17,7%	36,0%
2 Neustadt	1.123	509	45,3%	37,4%	147	13,1%	-	209	18,6%	34,3%
3 Nordstadt	2.820	1.216	43,1%	38,2%	421	14,9%	-	381	13,5%	37,5%
4 Westliche Höhe	2.197	1.123	51,1%	44,8%	121	5,5%	-	280	12,7%	38,9%
5 Friesischer Berg	2029	1.048	51,7%	47,5%	111	5,5%	-	267	13,2%	40,8%
6 Weiche	1.659	751	45,3%	43,9%	50	3,0%	-	198	11,9%	50,6%
7 Südstadt	1.121	537	47,9%	49,6%	48	4,3%	-	174	15,5%	45,1%
8 Sandberg	1.586	706	44,5%	38,3%	70	4,4%	-	263	16,6%	28,7%
9 Jürgensby	2.379	1.192	50,1%	46,8%	109	4,6%	-	345	14,5%	37,4%
10 Fruerlund	1.952	914	46,8%	45,4%	87	4,5%	-	232	11,9%	38,8%
11 Mürwik	3.903	2.025	51,9%	44,8%	140	3,6%	-	496	12,7%	43,9%
12 Engelsby	2.380	1.176	49,4%	47,3%	108	4,5%	-	323	13,6%	49,7%
13 Tarup	773	370	47,9%	36,6%	22	2,8%	-	64	8,3%	30,3%
Flensburg	25.104	12.101	48,2%	43,9%	1.551	6,2%	-	3.421	13,6%	39,3%

Quelle: Eigene Zusammenstellung nach Angaben der Statistikstelle Flensburg

Abweichung der Summe aller Stadtteile gegenüber der Angaben zur Stadt Flensburg entstehen durch nicht zuordbare Adressen

Beschäftigungsdichte = Anteil der sozialversicherungspflichtig Beschäftigten an der jeweiligen Bevölkerung im Stadtteil (in %)

¹ Aktuellere Daten auf Stadtteilebene lagen bis Redaktionsschluss nicht vor

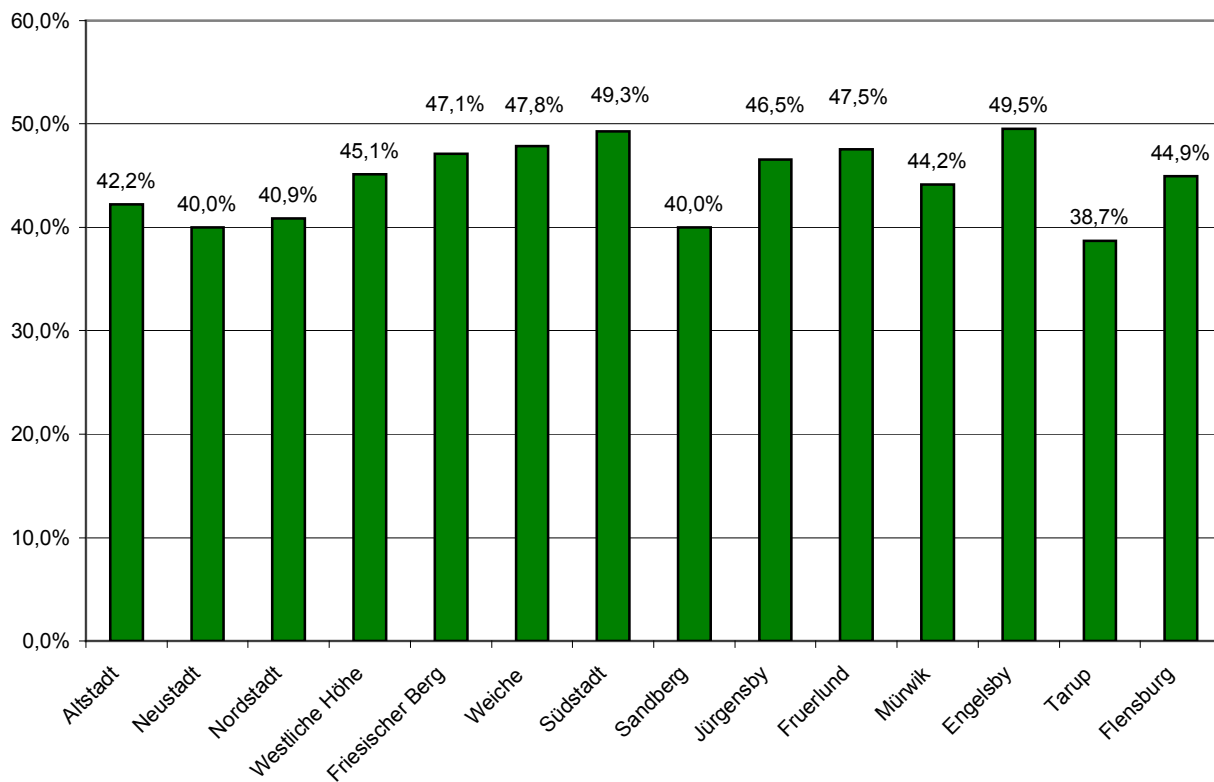
2. Anzahl der sozialversicherungspflichtig Beschäftigten und Beschäftigungsdichte in den Stadtteilen der Stadt Flensburg (zum 31.12.2002)

	Insgesamt	Beschäftigungsdichte (in %)	Ranking	Anteil der Sozialversicherungspflichtig Beschäftigten im Stadtteil an der Stadt Flensburg (in %)
1 Altstadt	1.026	42,2%	9	4,1%
2 Neustadt	1.123	40,0%	12	4,5%
3 Nordstadt	2.820	40,9%	10	11,2%
4 Westliche Höhe	2.197	45,1%	7	8,8%
5 Friesischer Berg	2.029	47,1%	5	8,1%
6 Weiche	1.659	47,8%	3	6,6%
7 Südstadt	1.121	49,3%	2	4,5%
8 Sandberg	1.586	40,0%	12	6,3%
9 Jürgensby	2.379	46,5%	6	9,5%
10 Fruerlund	1.952	47,5%	4	7,8%
11 Mürwik	3.903	44,2%	8	15,5%
12 Engelsby	2.380	49,5%	1	9,5%
13 Tarup	773	38,7%	13	3,1%
Flensburg	25.104	44,9%		100,0%

Quelle: Eigene Zusammenstellung nach Angaben der Statistikstelle Flensburg

Stand erwerbsfähige Bevölkerung am 31.12.2002

Beschäftigungsdichte = Anteil an der erwerbsfähigen Bevölkerung im Alter von 18-65 Jahren im Stadtteil (in %)

Abb. 7 Beschäftigungsdichte in den Stadtteilen der Stadt Flensburg (31.12.2002)

Quelle: Eigene Darstellung nach Angaben der Statistikstelle Flensburg

Stand erwerbsfähige Bevölkerung am 31.12.2002

Beschäftigungsdichte = Anteil an der erwerbsfähigen Bevölkerung im Alter von 18-65 Jahren im Stadtteil (in %)

3. Anzahl der Arbeitslosen nach ausgewählten Merkmalen in den Stadtteilen der Stadt Flensburg (zum 31.12.2003)

	Insgesamt	Anteil der Arbeitslosen im Stadtteil an den Arbeitslosen in der Stadt Flensburg insgesamt (in %)	davon					
			Frauen		Ausländer		Langzeitarbeitslos (länger als ein Jahr)	
			Anzahl	In %	Anzahl	In %	Anzahl	In %
1 Altstadt	325	5,8	110	33,8	44	13,5	89	27,4
2 Neustadt	444	7,9	124	27,9	56	12,6	117	26,4
3 Nordstadt	970	17,2	326	33,6	151	15,6	323	33,3
4 Westliche Höhe	345	6,1	128	37,1	27	7,8	96	27,8
5 Friesischer Berg	380	6,7	138	36,3	20	5,3	102	26,8
6 Weiche	258	4,6	105	40,7	10	3,9	61	23,6
7 Südstadt	281	5,0	87	31,0	23	8,2	64	22,8
8 Sandberg	435	7,7	141	32,4	25	5,7	141	32,4
9 Jürgensby	576	10,2	199	34,5	44	7,6	156	27,1
10 Fruerlund	456	8,1	173	37,9	35	7,7	143	31,4
11 Mürwik	707	12,6	291	41,2	54	7,6	195	27,6
12 Engelsby	360	6,4	150	41,7	31	8,6	90	25,0
13 Tarup	76	1,3	32	42,1	2	2,6	22	28,9
Flensburg	5.630	100,0	2.006	35,6	523	9,3	1.606	28,5

Quelle: Eigene Zusammenstellung nach Angaben der Statistikstelle Flensburg
 Abweichungen der Summe Stadtteile gegenüber der Gesamtsumme Stadt Flensburg ergeben sich durch Postfach oder nicht zuordbare Straßen

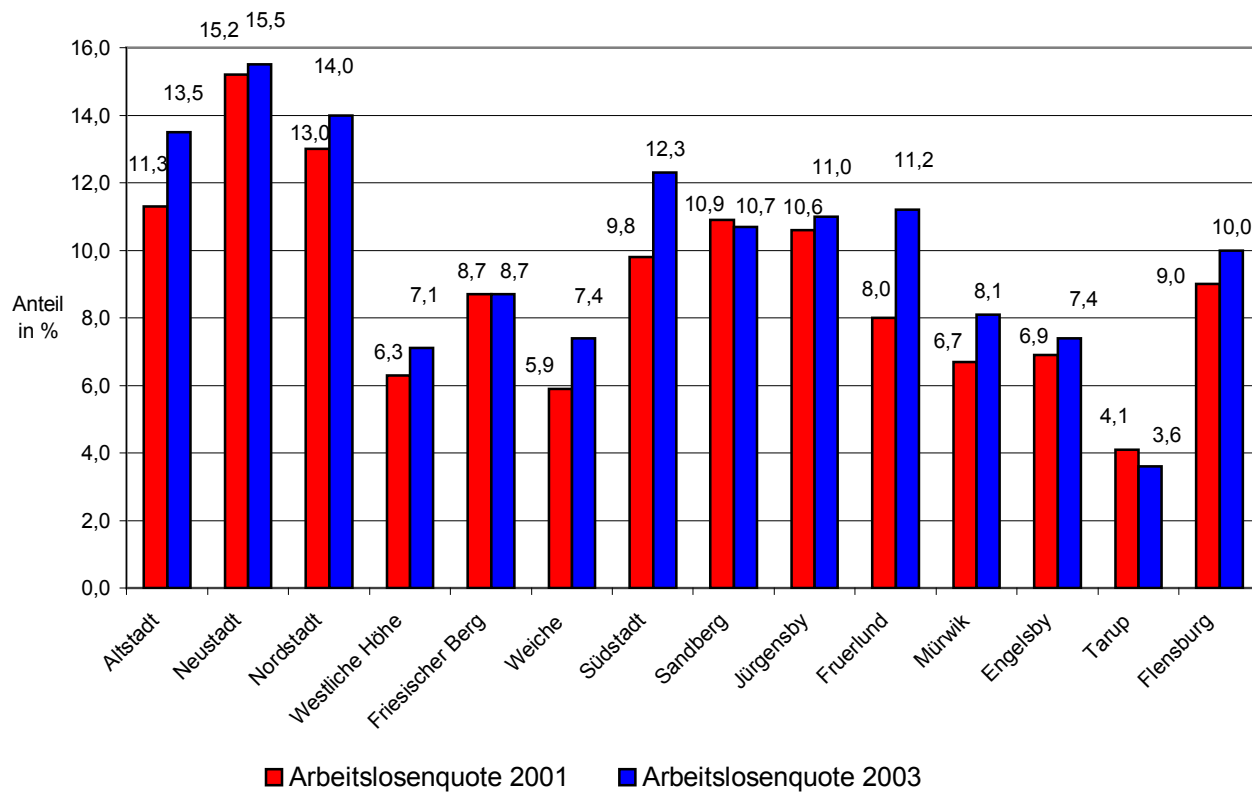
4. Arbeitslose, Arbeitslosenquote und Ranking in den Stadtteilen der Stadt Flensburg 2001 und 2003 (jeweils zum 31.12.)

	2001			2003		
	Insgesamt	Arbeitslosenquote ¹ (in %)	Ranking	Insgesamt	Arbeitslosenquote ¹ (in %)	Ranking
1 Altstadt	271	11,3	11	325	13,5	11
2 Neustadt	421	15,2	13	444	15,5	13
3 Nordstadt	885	13,0	12	970	14,0	12
4 Westliche Höhe	314	6,3	3	345	7,1	2
5 Friesischer Berg	381	8,7	7	380	8,7	6
6 Weiche	200	5,9	2	258	7,4	3
7 Südstadt	224	9,8	8	281	12,3	10
8 Sandberg	422	10,9	10	435	10,7	7
9 Jürgensby	549	10,6	9	576	11,0	8
10 Fruerlund	328	8,0	6	456	11,2	9
11 Mürwik	595	6,7	4	707	8,1	5
12 Engelsby	329	6,9	5	360	7,4	3
13 Tarup	78	4,1	1	76	3,6	1
Flensburg	4.997	9,0	-	5.630	10,0	-

Quelle: Eigene Zusammenstellung nach Angaben der Statistikstelle Flensburg

¹ Arbeitslosenquote = Anteil an der erwerbsfähigen Bevölkerung im Alter von 18-65 Jahren

Abb. 8 Arbeitslosenquoten in den Stadtteilen der Stadt Flensburg 2001-2003 (jeweils am 31.12.)



Quelle: Eigene Darstellung nach Angaben der Statistikstelle Flensburg

¹ Arbeitslosenquote = Anteil an der erwerbsfähigen Bevölkerung im Alter von 18-65 J.

C) Wohnen**1. Wohngeldempfänger in den Stadtteilen der Stadt Flensburg 2003**

	Anzahl der Wohngeldfälle	Anzahl der Wohngeldempfänger	Anteil der Wohngeldempfänger an der Bevölkerung in %	Ranking	Anteil der Wohngeldempfänger im Stadtteil an der Stadt Flensburg in %
1 Altstadt	215	361	11,5%	11	4,6%
2 Neustadt	262	455	11,7%	12	5,8%
3 Nordstadt	712	1.270	12,2%	13	16,3%
4 Westliche Höhe	272	491	6,3%	2	6,3%
5 Friesischer Berg	314	620	9,3%	7	7,9%
6 Weiche	159	437	7,8%	4	5,6%
7 Südstadt	203	353	9,3%	7	4,5%
8 Sandberg	353	533	9,2%	6	6,8%
9 Jürgensby	394	657	8,6%	5	8,4%
10 Fruerlund	405	713	11,2%	10	9,1%
11 Mürwik	460	940	6,6%	3	12,0%
12 Engelsby	373	817	10,5%	9	10,5%
13 Tarup	60	163	4,8%	1	2,1%
Flensburg	4.182	7.810	9,0%	-	100,0%

Quelle: Eigene Zusammenstellung nach Angaben des Bürgerbüros der Stadt Flensburg

2. Wohnungsnotfälle

2.1 Räumungsklagen in den Stadtteilen der Stadt Flensburg 2002 und 2003

	2002			2003		
	Anzahl der Räumungsklagen	Ranking	Anteil der Räumungsklagen im Stadtteil an der Stadt Flensburg (in %)	Anzahl der Räumungsklagen	Ranking	Anteil der Räumungsklagen im Stadtteil an der Stadt Flensburg (in %)
1 Altstadt	17	11	6,3	14	11	7,0
2 Neustadt	25	13	9,3	22	12	10,9
3 Nordstadt	70	12	26,1	48	13	23,9
4 Westliche Höhe	24	6	9,0	13	7	6,5
5 Friesischer Berg	23	7	8,6	14	9	7,0
6 Weiche	9	2	3,4	5	4	2,5
7 Südstadt	6	9	2,2	9	3	4,5
8 Sandberg	20	10	7,5	19	10	9,5
9 Jürgensby	25	8	9,3	17	8	8,5
10 Fruerlund	9	3	3,4	8	2	4,0
11 Mürwik	27	5	10,1	21	6	10,4
12 Engelsby	13	4	4,9	11	5	5,5
13 Tarup	0	1	0,0	0	1	0,0
Flensburg	268		100,0	201	-	100,0

Quelle: Eigene Zusammenstellung nach Angaben der Abt. 2.3, FB 2

2.2 Wohnungsnotfälle (differenziert) in den Stadtteilen der Stadt Flensburg 2003

	Mitteilungen über Miet- rückstände	Kündigung wegen Mietrück- stand	Kündigung wegen Verhalten	Räumungs- klagen	Angesetzte Zwangs- räumungen	Tatsächli- che Zwangs- räumungen	Personen ohne festen Wohnsitz	Summe der Wohnungs- notfälle
1 Altstadt	31	12	0	14	5	1		63
2 Neustadt	77	16	2	22	9	4		130
3 Nordstadt	145	52	2	48	19	14		280
4 Westliche Höhe	35	2	0	13	10	7		67
5 Friesischer Berg	44	9	2	14	7	2		78
6 Weiche	12	8	0	5	4	3		32
7 Südstadt	33	2	2	9	4	2		52
8 Sandberg	63	15	1	19	8	5		111
9 Jürgensby	46	16	1	17	6	5		91
10 Fruerlund	119	27	11	8	4	4		173
11 Mürwik	62	17	2	21	16	7		125
12 Engelsby	28	9	0	11	2	0		50
13 Tarup	0	1	0	0	1	0		2
Ohne festen Wohnsitz							156	156
Flensburg	695	186	23	201	95	54	156	1.410

Quelle: Eigene Zusammenstellung nach Angaben der Abt. 2.3, FB 2

D) Hilfe zum Lebensunterhalt**1. Hilfe zum Lebensunterhalt differenziert nach ausgewählten Merkmalen in den Stadtteilen der Stadt Flensburg (Stand 31.12.2003)**

	Anzahl der Hilfeemp- fänger	davon						
		Frauen	Ausländer	Länger als 1 Jahr	alleiner- ziehend	Unter 18	Im er- werbsfä- higen Alter (18- 65 Jahre)	Über 65 ¹⁾
1 Altstadt	319	168	69	238	26	121	187	11
	100%	52,7%	21,6%	74,6%	8,2%	37,9%	58,6%	3,4%
2 Neustadt	616	307	148	415	42	231	373	12
	100%	49,8%	24,0%	67,4%	6,8%	37,5%	60,6%	1,9%
3 Nordstadt	1.238	681	199	891	123	452	754	32
	100%	55,0%	16,1%	72,0%	9,9%	36,5%	60,9%	2,6%
4 Westliche Höhe	399	213	47	300	54	189	205	5
	100%	53,4%	11,8%	75,2%	13,5%	47,4%	51,4%	1,3%
5 Friesischer Berg	466	287	20	315	72	200	258	8
	100%	61,6%	4,3%	67,6%	15,5%	42,9%	55,4%	1,7%
6 Weiche	220	116	11	144	24	112	101	7
	100%	52,7%	5,0%	65,5%	10,9%	50,9%	45,9%	3,2%
7 Südstadt	326	181	41	211	33	118	194	14
	100%	55,5%	12,6%	64,7%	10,1%	36,2%	59,5%	4,3%
8 Sandberg	396	201	30	286	36	125	263	8
	100%	50,8%	7,6%	72,2%	9,1%	31,6%	66,4%	2,0%
9 Jürgensby	545	288	66	371	67	199	326	20
	100%	52,8%	12,1%	68,1%	12,3%	36,5%	59,8%	3,7%
10 Fruerlund	538	329	78	373	73	237	289	12
	100%	61,2%	14,5%	69,3%	13,6%	44,1%	53,7%	2,2%
11 Mürwik	672	382	82	463	98	304	356	12
	100%	56,8%	12,2%	68,9%	14,6%	45,2%	53,0%	1,8%
12 Engelsby	459	263	70	274	51	207	240	12
	100%	57,3%	15,3%	59,7%	11,1%	45,1%	52,3%	2,6%
13 Tarup	55	34	3	46	7	30	20	5
	100%	61,8%	5,5%	83,6%	12,7%	54,5%	36,4%	9,1%
Flensburg	6.249	3.450	864	4327	706	2.525	3.566	158
	100%	55,2%	13,8%	69,2%	11,3%	40,4%	57,1%	2,5%

Quelle: Eigene Zusammenstellung nach Angaben der Abt. 2.1, FB 2

Alle Daten außer zur Spalte „alleinerziehend“ wurden aus dem Verfahren X/PROSOZ am 20.01.2004 zum Stichtag 31.12.2003 erstellt.

¹⁾ Leistungen der Grundsicherung werden seit dem 1.1.2003 gewährt. Eine Auswertung dieser Leistungen liegt nicht auf Stadtteilebene vor.

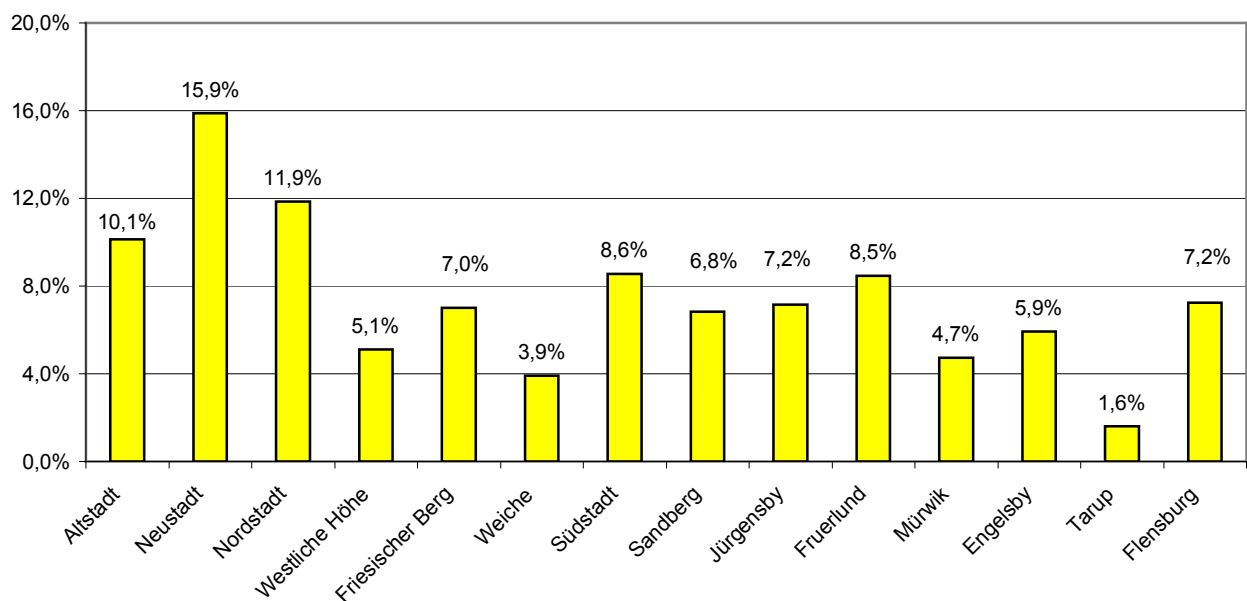
2. Empfänger von Hilfe zum Lebensunterhalt in den Stadtteilen der Stadt Flensburg anteilig an der Gesamtbevölkerung (Stand 31.12.2003)

	Anzahl der Sozialhilfeempfänger	Anteil der Sozialhilfeempfänger an der Gesamtbevölkerung in %	Ranking	Anteil der Sozialhilfeempfänger im Stadtteil an den Sozialhilfeempfängern Stadt Flensburg insgesamt (in %)
1 Altstadt	319	10,1%	11	5,1%
2 Neustadt	616	15,9%	13	9,9%
3 Nordstadt	1.238	11,9%	12	19,8%
4 Westliche Höhe	399	5,1%	4	6,4%
5 Friesischer Berg	466	7,0%	7	7,5%
6 Weiche	220	3,9%	2	3,5%
7 Südstadt	326	8,6%	10	5,2%
8 Sandberg	396	6,8%	6	6,3%
9 Jürgensby	545	7,2%	8	8,7%
10 Fruerlund	538	8,5%	9	8,6%
11 Mürwik	672	4,7%	3	10,8%
12 Engelsby	459	5,9%	5	7,3%
13 Tarup	55	1,6%	1	0,9%
Flensburg	6.249	7,2%	-	100,0%

Quelle: Eigene Zusammenstellung nach Angaben der Abt. 2.1, FB 2

Alle Daten wurden aus dem Verfahren X/PROSOZ am 20.01.2004 zum Stichtag 31.12.2003 erstellt.

Abb. 10 Sozialhilfequoten in den Stadtteilen der Stadt Flensburg (31.12.2003)



Quelle: Eigene Zusammenstellung nach Angaben der Abt. 2.1, FB 2

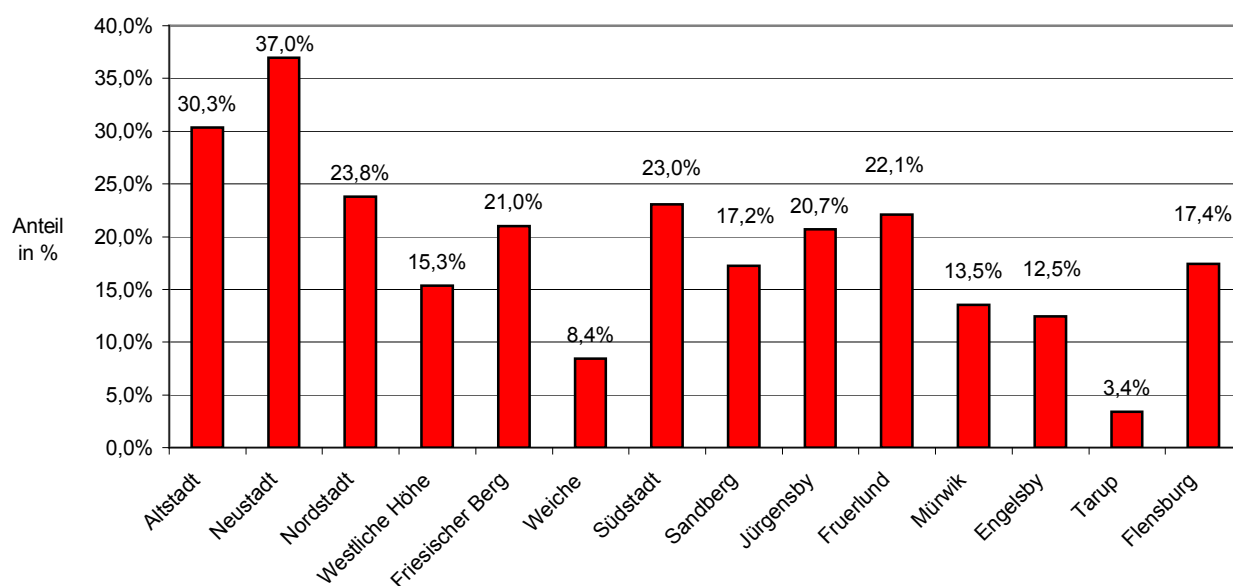
3. Empfänger von Hilfe zum Lebensunterhalt unter 18 Jahren in den Stadtteilen der Stadt Flensburg (Stand 31.12. 2003)

	Anzahl der Sozialhilfeempfänger unter 18 Jahren	Anteil der Sozialhilfeempfänger an allen Kinder und Jugendlichen unter 18 Jahren in %	Ranking	Anteil der Sozialhilfeempfänger unter 18 Jahren im Stadtteil an allen Sozialhilfeempfängern unter 18 Jahren in der Stadt Flensburg (in %)
1 Altstadt	121	30,3	12	4,8
2 Neustadt	231	37,0	13	9,1
3 Nordstadt	452	23,8	11	17,9
4 Westliche Höhe	189	15,3	5	7,5
5 Friesischer Berg	200	21,0	8	7,9
6 Weiche	112	8,4	2	4,4
7 Südstadt	118	23,0	10	4,7
8 Sandberg	125	17,2	6	5,0
9 Jürgensby	199	20,7	7	7,9
10 Fruerlund	237	22,1	9	9,4
11 Mürwik	304	13,5	4	12,0
12 Engelsby	207	12,5	3	8,2
13 Tarup	30	3,4	1	1,2
Flensburg	2.525	17,4	-	100,0

Quelle: Eigene Zusammenstellung nach Angaben der Abt. 2.1, FB 2

Alle Daten wurden aus dem Verfahren X/PROSOZ am 20.01.2004 zum Stichtag 31.12.2003 erstellt.

Abb. 11 Sozialhilfequoten der unter 18jährigen in den Stadtteilen der Stadt Flensburg (31.12.2003)



Quelle: Eigene Zusammenstellung nach Angaben der Abt. 2.1, FB 2

E) Hilfen zur Erziehung

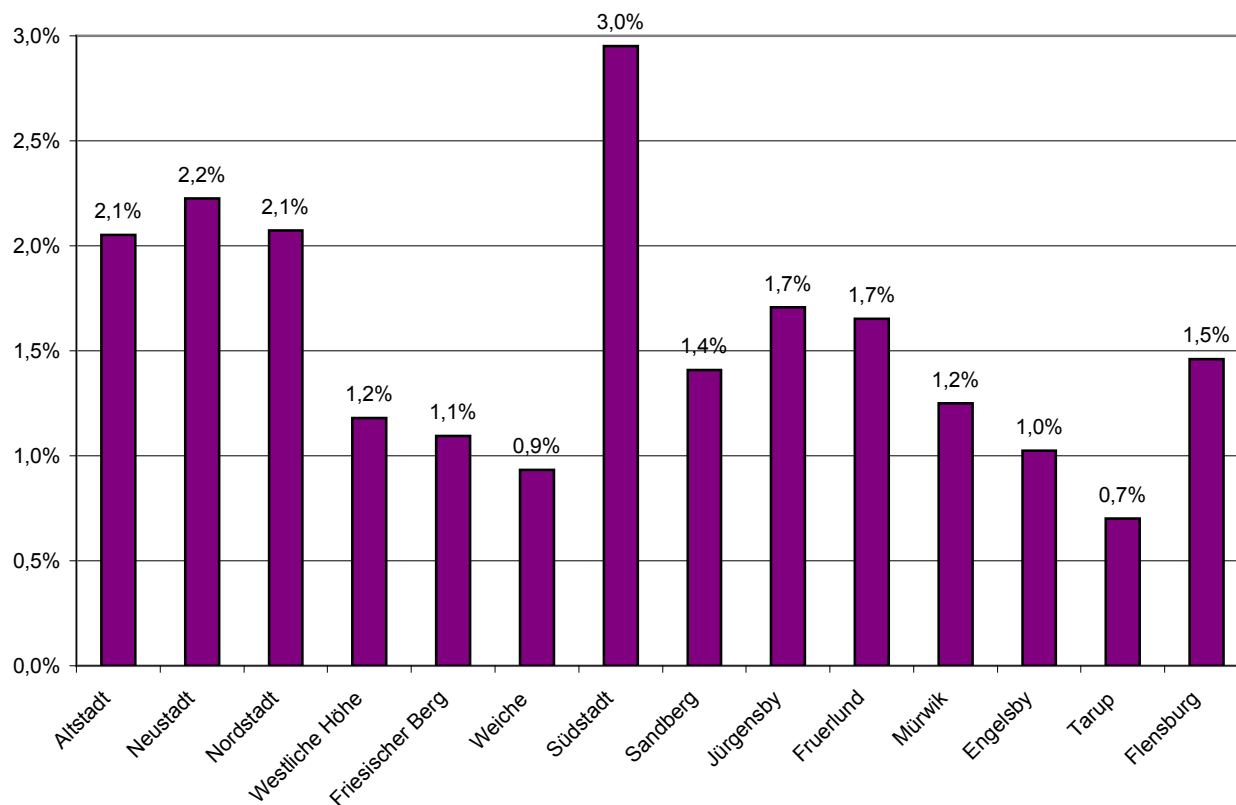
1. Hilfen zur Erziehung in den Stadtteilen der Stadt Flensburg 2003

	HzE Insgesamt	Anteil an der Bev. im Alter unter 21 Jahren in %	Ranking	davon							
				Soziale Grup- penar- beit § 29	Erzie- hungs- bei- stand § 30	Tages- gruppe § 32	Vollzeit- pflege § 33	Heim- erzie- hung § 34	Inten- sive sozial- päd. Einzel- betreu- ung § 35	§ 35a Ein- glieder- ungs- hilfe	Sozi- alpä- dagog. Famili- en- hilfe § 31
1 Altstadt	11	2,1%	11	Eine Differenzierung nach Stadtteilen ist zur Zeit nicht möglich	Eine Differenzierung nach Stadtteilen ist zur Zeit nicht möglich	0	4	2	1	4	Eine Differenzierung nach Stadtteilen ist zur Zeit nicht möglich
2 Neustadt	19	2,2%	12			4	4	10	0	1	
3 Nordstadt	47	2,1%	11			3	21	16	0	7	
4 Westliche Höhe	18	1,2%	6			0	3	9	0	6	
5 Friesischer Berg	13	1,1%	4			0	5	6	0	2	
6 Weiche	14	0,9%	2			0	3	6	1	4	
7 Südstadt	19	3,0%	13			0	5	13	0	1	
8 Sandberg	14	1,4%	7			0	7	5	0	2	
9 Jürgensby	21	1,7%	9			0	7	12	0	2	
10 Fruerlund	21	1,7%	9			4	7	6	1	3	
11 Mürwik	34	1,2%	6			5	16	6	0	7	
12 Engelsby	20	1,0%	3			2	7	8	0	3	
13 Tarup	7	0,7%	1			0	2	1	0	4	
Flensburg (HzE nach Stadtteilen)	258	1,5%	-	-	-	18	91	100	3	46	-
Flensburg (alle Leistun- gen HzE)	411	-	-	12	30	18	91	100	3	46	111

Quelle: Eigene Zusammenstellung nach Angaben der Abt. 2.3, FB 2

Die Daten wurden aus der Verfahren PROSOZ/J im Mai 2003 zum Stichtag 31.12.2002 erstellt. Bei den dargestellten Hilfen zur Erziehung handelt es sich ausschließlich um Leistungsfälle aus der wirtschaftlichen Jugendhilfe, die auch Grundlage für die Jugendhilfestatistik ist. Beratungen sind nicht berücksichtigt.

Abb. 12 Anteil der Hilfen zur Erziehung an der Anzahl der Personen unter 21 Jahren in den Stadtteilen der Stadt Flensburg 2003 in %



Quelle: Eigene Darstellung nach Angaben der Abt. 2.3, FB 2

Die Daten wurden aus der Verfahren PROSOZ/J im Februar 2004 zum Stichtag 31.12.2003 erstellt. Bei den dargestellten Hilfen zur Erziehung handelt es sich ausschließlich um Leistungsfälle aus der wirtschaftlichen Jugendhilfe, die auch Grundlage für die Jugendhilfestatistik ist. Beratungen sind nicht berücksichtigt.